



TÜRKİYE
YÜZYILI



T.C

SARIÇAM KAYMAKAMLIĞI

İLÇE MİLLİ EĞİTİM MÜDÜRLÜĞÜ

ÇEAŞ SOFULU İLKOKULU

2024-2028 STRATEJİK PLANI

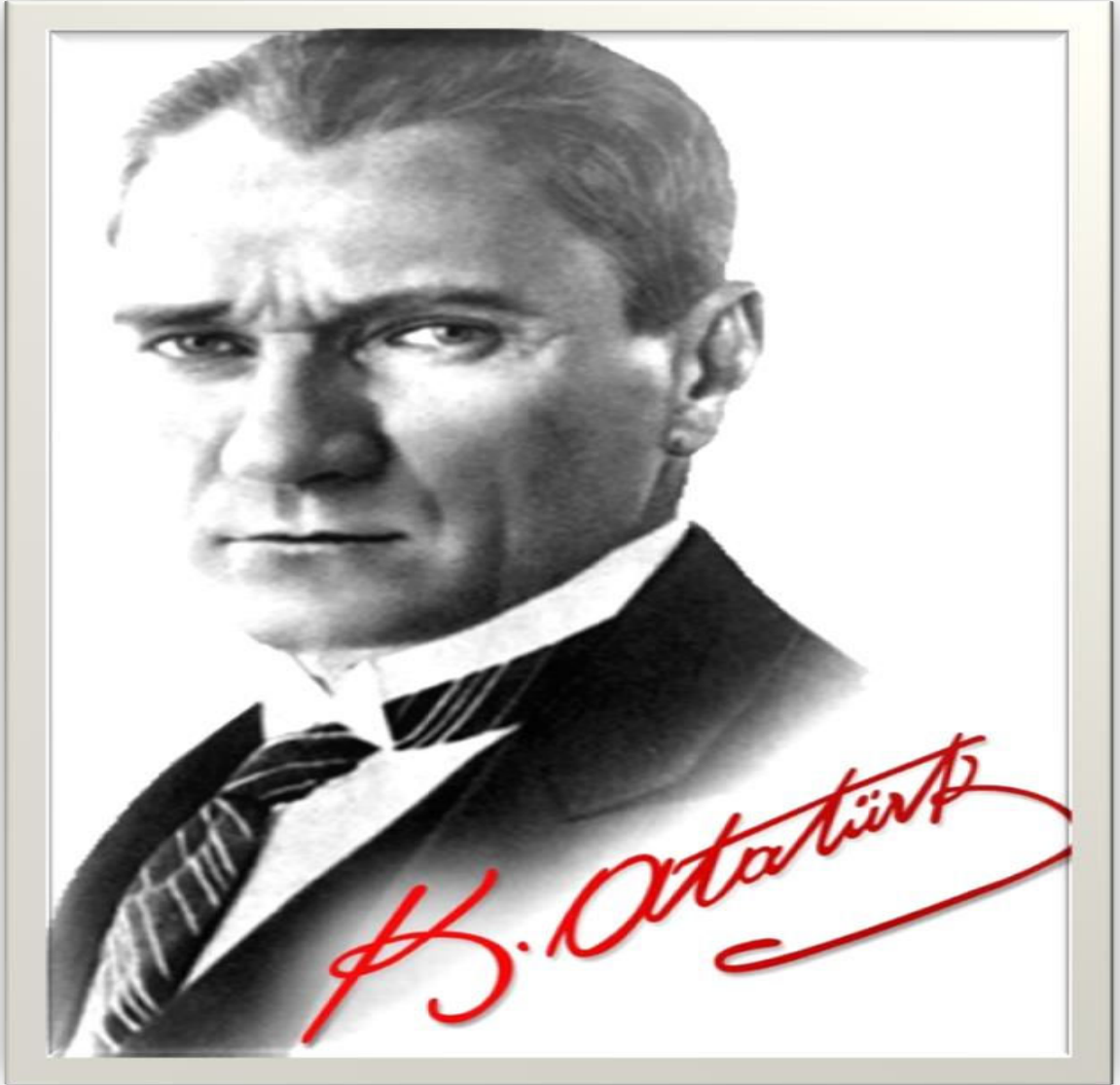


T.C

SARIÇAM KAYMAKAMLIĞI
ÇEAŞ SOFULU İLKOKULU MÜDÜRLÜĞÜ

2024-2028 STRATEJİK PLANI





“Çalışmadan, yorulmadan, üretmeden, rahat yaşamak isteyen toplumlar, önce haysiyetlerini, sonra hürriyetlerini ve daha sonra da istiklal ve istikballerini kaybederler”.

Okul/Kurum Bilgileri

İli: ADANA		İlçesi: SARIÇAM	
Adres:	Şahintepe Mah. 3098 Sk.No:2 Sarıçam/ADANA	Coğrafi Konum (link)	https://maps.app.goo.gl/MrAZNvFLvRWQhYaX6
Telefon Numarası:	0322 341 42 52	Faks Numarası:	-
e- Posta Adresi:	743694@meb.k12.tr	Web adresi:	https://ceassofuluilkokulu.meb.k12.tr
Kurum Kodu:	743694	Öğretim Şekli:	ikili

SUNUŞ

Çağımızda hızla gelişen bilim ve teknolojiyle birlikte yönetim anlayışı da değişmiştir. Hızla gelişen eğitim alanımızda yönetim anlayışı çağın gereklerine göre değişmekte ve gelişmektedir. Planlı bir yönetim anlayışına uygun olarak gayemiz, amaç ve hedeflerini belirleyip bu doğrultuda faaliyetlerini sürdürerek büyüme. Ülkemizde de 2003 yılında yürürlüğe giren 5018 Sayılı Kamu Mali Yönetimi ve Kontrol Kanunu ile tüm kamu kurumlarına stratejik planlama yapma zorunluluğu getirilmiştir. Adana Milli Eğitim Müdürlüğü olarak biz de, 5018 Sayılı Kamu Mali Yönetimi ve Kontrol



Kanununun bize ve kurumumuza yüklediği sorumluluğun gereği olarak, 2024 – 2028 yıllarını kapsayan IV. Stratejik Planımız Hazırlık Çalışmaları neticesinde Müdürlüğümüz Stratejik Planı oluşturulmuştur. Çalışmalarda, kurumumuzun mevcut durumu analiz edilmiş, 2024-2028 Stratejik Planımıza yön verecek bilgi ve belgeler derlenmiştir. "Neredeyiz ve Nereye Ulaşmak İstiyoruz?" Sorularına, en doğru cevaplar verilmeye çalışılmıştır.

920 ilkökul öğrencimizle ve 35 eğitim çalışanımızla daha gelişmiş daha müreffeh bir okul ortamı için el ele verip çalışmalarımıza devam etmekteyiz. Hep birlikte yapacağımız çalışmalar ve bu çalışmalar sonucu erişeceğimiz hedefler, bizlere bilim ve teknolojiye katkı verebilen çağdaş bir kurumda çalışmanın haklı gururunu yaşatacaktır. Bu bilinç ve duygularla çalışmalarımızı sürdürmekte ve hedeflerimize ulaşmak için yoğun çaba sarf etmekteyiz. Kurumsal kapasitemizin öğretmen ve idari personelin yetkinliklerini artırarak güçlenmesi bütün bu çalışmalar sonucunda gerçekleşmesi sağlanacaktır.

Okulumuz Stratejik Planı; bir yandan kurum kültürü ve kurum kimliği oluşumuna, gelişimine ve güçlendirilmesine destek olurken diğer yandan yönetim uygulamalarımıza idari ve mali yönden etkinlik kazandıracaktır. Her geçen gün ihtiyaçları yenilenen okulumuzun; geçmişini değerlendirmek, bugünü geliştirmek ve geleceğini stratejik olarak planlamak amacıyla hazırlanan 2024–2028 ÇEAŞ Sofulu İlkokulu Stratejik Planına katkı sağlayan okulumuz personeline, stratejik plan hazırlama ekibine ve paydaşları ile İlçe Stratejik Plan Koordinasyon ekibine teşekkür ederim.

Halil DEMİRCİOĞLU
Okul Müdürü

İÇİNDEKİLER

1. GİRİŞ VE STRATEJİK PLANIN HAZIRLIK SÜRECİ

- 1.1. Strateji Geliştirme Kurulu ve Stratejik Plan Ekibi
- 1.2. Planlama Süreci

2. DURUM ANALİZİ

- 2.1. Kurumsal Tarihçe
- 2.2. Uygulanmakta Olan Planın Değerlendirilmesi
- 2.3. Mevzuat Analizi
- 2.4. Üst Politika Belgelerinin Analizi
- 2.5. Faaliyet Alanları ile Ürün ve Hizmetlerin Belirlenmesi
- 2.6. Paydaş Analizi
- 2.7. Kuruluş İçi Analiz

- 2.7.1. Teşkilat Yapısı
- 2.7.2. İnsan Kaynakları
- 2.7.3. Teknolojik Düzey
- 2.7.4. Mali Kaynaklar
- 2.7.5. İstatistik Veriler

2.8. Dış Çevre Analizi (Politik, Ekonomik, Sosyal, Teknolojik, Yasal ve Çevresel Çevre Analizi -PESTLE)

2.9. Güçlü ve Zayıf Yönler ile Fırsatlar ve Tehditler (GZFT) Analizi

2.10. Tespit ve İhtiyaçların Belirlenmesi

3. GELECEĞE BAKIŞ

- 3.1. Misyon
- 3.2. Vizyon
- 3.3. Temel Değerler

4. AMAÇ, HEDEF VE STRATEJİLERİN BELİRLENMESİ

- 4.1. Amaçlar
- 4.2. Hedefler
- 4.3. Performans Göstergeleri
- 4.4. Stratejilerin Belirlenmesi
- 4.5. Maliyetlendirme

5. İZLEME VE DEĞERLENDİRME

6. Tablo/Şekil/Grafikler/Ekler

1. GİRİŞ VE STRATEJİK PLANIN HAZIRLIK SÜRECİ

1.1. Strateji Geliştirme Kurulu ve Stratejik Plan Ekibi

Tablo 1. Strateji Geliştirme Kurulu ve Stratejik Plan Ekibi Tablosu

Strateji Geliştirme Kurulu Bilgileri		Stratejik Plan Ekibi Bilgileri	
Adı Soyadı	Ünvanı	Adı Soyadı	Ünvanı
Halil DEMİRCİOĞLU	Okul Müdürü	Sami DALKIR	Müdür Yardımcısı
Muhammet ARIK	Müdür Yardımcısı	Emine DEMİR	Öğretmen
Seda Arpaç CANATAR	Öğretmen	Uğur MERT	Öğretmen
Veli KAYA	Öğretmen	Tülün ÇAM	Öğretmen
Murat KELEŞ	Okul Aile Birliği Başkanı	Emiş ATAŞCI	Okul Aile Birliği Üyesi
Ömer ÖZÜBEK	Okul Aile Birliği Üyesi	Salih Berkay ÖLMEZ	Öğrenci Temsilcisi

1.2. Planlama Süreci:

2024-2028 dönemi stratejik plan hazırlanma süreci Strateji Geliştirme Kurulu ve Stratejik Plan Ekibinin oluşturulması ile başlamıştır. Ekip tarafından oluşturulan çalışma takvimi kapsamında ilk aşamada durum analizi çalışmaları yapılmış ve durum analizi aşamasında, paydaşlarımızın plan sürecine aktif katılımını sağlamak üzere paydaş anketi, toplantı ve görüşmeler yapılmıştır. Durum analizinin ardından geleceğe yönelik bölümüne geçilerek okulumuzun amaç, hedef, gösterge ve stratejileri belirlenmiştir. Bu stratejiler belirlenirken ADANA İli 2024-2028 Stratejik planından da yararlanılmıştır. Stratejik planlama doğrultusunda bir organizasyon olarak kurumumuzun gelecekte varmak istediği ölçülebilir hedefleri ve bu hedeflere nasıl ulaşılacağı, bulunduğumuz nokta ile ulaşmayı arzu ettiğimiz durum arasındaki yolu gösteren süreç, analiz edilmeye çalışılmıştır.

2. DURUM ANALİZİ

Stratejik planlama sürecinin ilk adımı olan durum analizi, okulumuzun/kurumumuzun “neredeyiz?” sorusuna cevap vermektedir. Okulumuzun/kurumumuzun geleceğe yönelik amaç, hedef ve stratejiler geliştirebilmesi için öncelikle mevcut durumda hangi kaynaklara sahip olduğu ya da hangi yönlerinin eksik olduğu ayrıca, okulumuzun/kurumumuzun kontrolü dışındaki olumlu ya da olumsuz gelişmelerin neler olduğu değerlendirilmiştir. Dolayısıyla bu analiz, okulumuzun/kurumumuzun kendisini ve çevresini daha iyi tanımasına yardımcı olacak ve stratejik planın sonraki aşamalarından daha sağlıklı sonuçlar elde edilmesini sağlayacaktır.

Durum analizi bölümünde, aşağıdaki hususlarla ilgili analiz ve değerlendirmeler yapılmıştır;

- Kurumsal tarihçe
- Uygulanmakta olan planın değerlendirilmesi
- Mevzuat analizi
- Üst politika belgelerinin analizi
- Faaliyet alanları ile ürün ve hizmetlerin belirlenmesi
- Paydaş analizi
- Kuruluş içi analiz
- Dış çevre analizi (Politik, ekonomik, sosyal, teknolojik, yasal ve çevresel analiz)
- Güçlü ve zayıf yönler ile fırsatlar ve tehditler (GZFT) analizi
- Tespit ve ihtiyaçların belirlenmesi

2.1. Kurumsal Tarihçe



ADANA ili, Sarıçam ilçesinde bulunan okulumuz 1998 yılında eğitim-öğretime başlamıştır. Adana ili Sarıçam ilçesi Şahintepe Mahallesiinde yer alan okulumuz 1998 yılında zemin+1.kat olarak Çukurova Elektrik Anonim Şirketi(ÇEAŞ) tarafından yaptırılmıştır. 2002 yılında 2.kat tamamlanmıştır.

2009 yılında bağlı bulunduğu Yüreğir ilçesinden ayrılmış Sarıçam ilçe sınırlarına girmiştir.

Okulumuzun adı okul yapımında katkısı olan Çukurova Elektrik Anonim Şirketi ve Sofulu Belediyesinin isim birleşiminden oluşmaktadır.

Okulumuz, 2012 yılında okul dönüşümleri sonucunda ÇEAŞ Sofulu İlkokulu olarak Ortaokul ile aynı binada iki ayrı kurum olarak hizmet vermeye başlamıştır. Okulumuzda 1 Müdür, 2 Müdür Yardımcısı, 32 Öğretmen, 1 özel güvenlik(PİCTES kapsamında) ve 4 işkur kapsamında temizlik personeli çalışmaktadır.

Okulumuz bahçesi 3500 m2 olup; bahçemiz ağaçlandırılmış ağaçların etrafı çevrilmiş, bahçenin toprak zeminleri asfaltlanmış ve parke taşı döşenmiştir , bahçe ihata duvarı yükseltilmiş, bahçeye geleneksel çocuk oyun alanları oluşturulmuştur. Ayrıca okulumuzun güvenliği için hırsızlık ve yangına karşı alarm ve kameralı denetim sistemi uygulanmaktadır. Okulumuz bahçe kapısı girişinde 1 personel güvenliği sağlamakta gelen ziyaretçiler kayıt altına alınmaktadır.

Okulumuzda tertip ve düzene, temizlik ve hijyene büyük önem verilir. Okulumuzun temizliği için okul bütçesinden önemli bir pay ayrılır. Tüm lavabolarımızda sıvı sabun, kâğıt havlu ve tuvalet kâğıdı kullanılmaktadır.

Okulumuzda Sarıçam Halk Eğitim Müdürlüğü aracılığıyla bir çok branşta (basketbol, futbol ,atletizm, bocce, dart, hentbol, masa tenisi, badminton) kurslar düzenlenmektedir. Belirtilen branşlarda ilçe ,il ve bölge dereceleri elde edilmiş, madalya ve kupalar kazanılmıştır. Okulumuzun tarihi bir çok akademik ve sportif başarı ile doludur. ÇEAŞ Sofulu ilkokulu her yönden veliler tarafından tercih edilen ve beğenilen bir eğitim-öğretim kurumudur.

2.2. Uygulanmakta Olan Stratejik Planın Değerlendirilmesi

Uygulanmakta olan stratejik planın değerlendirildiğinde hedef ve performans göstergelerinde hedeflenen sonuçlara ulaşıldığı görülmüştür. Yeni hazırlanacak stratejik planda mevcut çevre şartları, riskler ve üst politika belgelerinden gelen sorumluluklar

dikkate alınarak yeni hedef ve performans göstergeleri belirlenmiştir.

Okulumuzda, kurulan kütüphane ve uygulanan okuma saatleri sonucunda kitap okuma oranlarında artış olduğu belirlenmiştir. Kurum içinde yürütülen Temiz Okul, Örnek Öğrenci, Kitap Kurdu projeleri öğrencilerimizin davranışlarında olumlu değişikliklere katkı sağlamıştır. Lisansüstü eğitim alan ve mesleki hizmet içi eğitim faaliyetlerine katılan öğretmenlerimizin sayısında artış gözlenmiştir.

2.3. Yasal Yükümlülükler ve Mevzuat Analizi

ÇEAŞ Sofulu İlkokulu Müdürlüğü, Türkiye Cumhuriyeti Devleti yapısı içinde Millî Eğitim Bakanlığının taşra teşkilatında yer alan bir kurumdur ve taşra teşkilatındaki görevlerin yürütülmesi, devletin politikalarının valilik makamına bağlı olarak gerçekleştirilmesi müdürlüğümüzün sorumlulukları arasındadır. İl Millî Eğitim Müdürlüğü Makamına karşı müdürlüğümüz birinci dereceden sorumludur. Millî Eğitim Bakanlığının devlet adına üstlendiği sorumluluğun yerine getirilmesi, kanun, tüzük, yönetmelik, yönerge, genelge ve emirler doğrultusunda Millî eğitim temel ilkeleri çerçevesinde kendisine bağlı birimleri izlemek, değerlendirmek ve geliştirme yönüyle sorumlulukları kanun ve yönetmeliklerde açıkça tanımlanmıştır. ÇEAŞ Sofulu İlkokulu Müdürlüğünün yasal yetki, görev ve sorumlulukları başta T.C. Anayasası olmak 14/6/1973 tarihli ve 1739 sayılı Millî Eğitim Temel Kanunu ve 25/8/2011 tarihli ve 652 sayılı Millî Eğitim Bakanlığının Teşkilât ve Görevleri Hakkında Kanun Hükmünde Kararname hükümlerine dayanılarak 18/11/2012 tarih ve 28471 sayılı Resmî Gazetede yayınlanan yönetmelik esaslarına göre belirlenmiştir.

YASAL YÜKÜMLÜLÜK (GÖREVLER)	DAYANAK(KANUN, YÖNETMELİK, GENELGE, YÖNERGE)
Atama	657 Sayılı Devlet Memurları Kanunu
	Millî Eğitim Bakanlığına Bağlı Okul ve Kurumların Yönetici ve Öğretmenlerinin Norm Kadrolarına İlişkin Yönetmelik
	Millî Eğitim Bakanlığı Eğitim Kurumları Yöneticilerinin Atama ve Yer Değiştirmelerine İlişkin Yönetmelik
	Millî Eğitim Bakanlığı Öğretmenlerinin Atama ve Yer Değiştirme Yönetmeliği
Ödül, Disiplin	Devlet Memurları Kanunu
	6528 Sayılı Millî Eğitim Temel Kanunu İle Bazı Kanun ve Kanun Hükmünde Kararnamelerde Değişiklik Yapılmasına Dair Kanun
	Millî Eğitim Bakanlığı Personeline Başarı, Üstün Başarı ve Ödül Verilmesine Dair

	Yönerge Milli Eğitim Bakanlığı Disiplin Amirleri Yönetmeliği
Okul Yönetimi	1739 Sayılı Milli Eğitim Temel Kanunu
	Milli Eğitim Bakanlığı İlköğretim Kurumları Yönetmeliği
	Milli Eğitim Bakanlığı Okul Aile Birliği Yönetmeliği
	Milli Eğitim Bakanlığı Eğitim Bölgeleri ve Eğitim Kurulları Yönergesi
	MEB Yönetici ve Öğretmenlerin Ders ve Ek Ders Saatlerine İlişkin Karar
	Taşınır Mal Yönetmeliği
Eğitim-Öğretim	Anayasa
	1739 Sayılı Milli Eğitim Temel Kanunu
	222 Sayılı İlköğretim ve Eğitim Kanunu
	6287 Sayılı İlköğretim ve Eğitim Kanunu ile Bazı Kanunlarda Değişiklik Yapılmasına Dair Kanun
	Milli Eğitim Bakanlığı İlköğretim Kurumları Yönetmeliği
	Milli Eğitim Bakanlığı Eğitim Öğretim Çalışmalarının Planlı Yürütülmesine İlişkin Yönerge
	Milli Eğitim Bakanlığı Öğrenci Yetiştirme Kursları Yönergesi
	Milli Eğitim Bakanlığı Ders Kitapları ve Eğitim Araçları Yönetmeliği
	Milli Eğitim Bakanlığı Öğrencilerin Ders Dışı Eğitim ve Öğretim Faaliyetleri Hakkında Yönetmelik
Personel İşleri	Milli Eğitim Bakanlığı Personel İzin Yönergesi
	Devlet Memurları Tedavi ve Cenaze Giderleri Yönetmeliği
	Kamu Kurum ve Kuruluşlarında Çalışan Personelin Kılık Kıyafet Yönetmeliği
	Memurların Hastalık Raporlarını Verecek Hekim ve Sağlık Kurulları Hakkındaki Yönetmelik
	Milli Eğitim Bakanlığı Personeli Görevde Yükseltme ve Unvan Değişikliği Yönetmeliği
	Öğretmenlik Kariyer Basamaklarında Yükseltme Yönetmeliği
Mühür, Yazışma, Arşiv	Resmi Mühür Yönetmeliği
	Resmi Yazışmalarda Uygulanacak Usul ve Esaslar Hakkındaki Yönetmelik
	Milli Eğitim Bakanlığı Evrak Yönergesi
	Milli Eğitim Bakanlığı Arşiv Hizmetleri Yönetmeliği
Rehberlik ve Sosyal Etkinlikler	Milli Eğitim Bakanlığı Rehberlik ve Psikolojik Danışma Hizmetleri Yönet.
	Okul Spor Kulüpleri Yönetmeliği
	Milli Eğitim Bakanlığı İlköğretim ve Ortaöğretim Sosyal Etkinlikler Yönetmeliği
Öğrenci İşleri	Milli Eğitim Bakanlığı İlköğretim Kurumları Yönetmeliği
	Milli Eğitim Bakanlığı Demokrasi Eğitimi ve Okul Meclisleri Yönergesi
	Okul Servis Araçları Hizmet Yönetmeliği
İsim ve Tanıtım	Milli Eğitim Bakanlığı Kurum Tanıtım Yönetmeliği
	Milli Eğitim Bakanlığına Bağlı Kurumlara Ait Açma, Kapatma ve Ad Verme Yönetmeliği
Sivil Savunma	Sabotajlara Karşı Koruma Yönetmeliği
	Binaların Yangından Korunması Hakkındaki Yönetmelik
	Daire ve Müesseseler İçin Sivil Savunma İşleri Kılavuzu

2.4. Üst Politika Belgeleri Analizi

Millî Eğitim Bakanlığına görev ve sorumluluk yükleyen amir hükümlerin tespit edilmesi için tüm üst politika belgeleri ayrıntılı olarak taranmış ve bu belgelerde yer alan politikalar incelenmiştir. Bu çerçevede ÇEAŞ Sofulu İlkokulu Stratejik Planı'nın stratejik amaç, hedef, performans göstergeleri ve stratejileri hazırlanırken aşağıda yer alan belgelerden yararlanılmıştır:

- On İkinci Kalkınma Planı
- Cumhurbaşkanlığı Yıllık Programı
- Orta Vadeli Program

- TÜBİTAK Vizyon 2023 Eğitim ve İnsan Kaynakları Sonuç Raporu ve Strateji Belgesi
- 5018 yılı Kamu Mali Yönetimi ve Kontrol Kanunu
- Kamu İdarelerinde Stratejik Planlamaya İlişkin Usul ve Esaslar Hakkında Yönetmelik
- Devlet Planlama Teşkilatı Kamu İdareleri İçin Stratejik Planlama Kılavuzu
- Milli Eğitim Bakanlığı 2024-2028 Stratejik Plan Hazırlık Programı
- Milli Eğitim Bakanlığı Stratejik Plan Durum Analizi Raporu
- İl Millî Eğitim Müdürlüğü Stratejik Planı
- İlçe Millî Eğitim Müdürlüğü Stratejik Planı
- 67. Hükümet Programı
- 67. Hükümet Eylem Planı
- Milli Eğitim Bakanlığı Strateji Geliştirme Başkanlığının 2022/21 Nolu Genelgesi

Üst politika belgeleri ile stratejik plan ilişkisinin kurulması amacıyla üst politika belgeleri tablosu oluşturulmuştur.

Tablo2.Üst Politika Belgeleri Analizi Tablosu

Üst Politika Belgesi	İlgili Bölüm/Referans	Verilen Görevler/İhtiyaçlar
İlçe Millî Eğitim Müdürlüğü Stratejik Planı	Amaç ve Hedeflere İlişkin Mimari	Temel Eğitim İle İlgili Tüm Amaç ve Hedefler
İl Millî Eğitim Müdürlüğü Stratejik Planı	Amaç ve Hedeflere İlişkin Mimari	Temel Eğitim İle İlgili Tüm Amaç ve Hedefler
Millî Eğitim Bakanlığı Stratejik Planı	Tablo 6: MEB Faaliyet Alanları ile Ürün ve Hizmetler	1,2,3,4,5,12,15,16,17,18,19,20,21,31,32,33,34 sayılı maddelerde yer alana Eğitim ve Öğretim ile ilgili ürün ve hizmetler 2,3,4 ve 8. Sayılı maddelerde yer alan Bilimsel, Kültürel, Sanatsal ve Sportif Faaliyetler ile ilgili ürün ve hizmetler
12. Kalkınma Planı	Yurt İçi Tasarruflar	350.2, 352.3 Sayılı Tedbir Maddeleri
	Eğitim	658, 659, 660 Sayılı Amaç Maddeleri ve Bunlara Bağlı Politika ile Tedbir Maddeleri
	Çocuk	731.2, 731.3, 731.4, 731.5, 731.6, 732.1, 732.3, 732.5,733.1, 733.2, 734.4, 735.7, 735.8, 738.2, 738.3, 739.1,739.2, 739.3, 739.4, 740.4, 742.4, 744 Sayılı Tedbir Maddeleri
	Engelli Hizmetleri	758.1, 758.2, 758.3, 758.4, 758.5 Sayılı Tedbir Maddeleri
	Kültür ve Sanat	783.1, 783.2, 783.5, 785.1, 785.2, 785.3, 789.1,789.2, 790.4, 793.2 Sayılı Tedbir Maddeleri
	Spor	796.1, 796.2, 796.3, 798.3, 799.1, 799.2, 799.3 Sayılı Tedbir Maddeleri
	Afet Yönetimi	830.7, 831.3, 832.1, 832.4, 833.6, 839.1, 839.3, 841.1 Sayılı Tedbir Maddeleri
Orta Vadeli Program (2024-2026)	Afet Yönetimi	1 Tedbir
	Dijital Dönüşüm	4 Tedbir

	Afetlere Duyarlı Bütünleşik Mekansal Planlama	1 Tedbir
	İklim Değişikliği Mevzuatı, Emisyon Ticaret Sistemi, Sınırdaki Karbon Düzenlemesi Mekanizmasına Uyum	1 Tedbir
Cumhurbaşkanlığı 2024 Yıllık Programı	Yurt İçi Tasarruflar	350.2, 352.3 Sayılı Tedbir Maddeleri
	Eğitim	661.1, 661.4, P. 661, P. 662, P. 663, P.664, P.665, P.666, P.667, P.668, P.670, P.672, P.676, P.678 Sayılı Politika ve Tedbir Maddeleri
	Çocuk	P.732, 731.2, 731.3, 731.4, 731.5, 733.1, 733.2, 739.3, 739.4, 740.4, 742.4, P.743, 744.1 Sayılı Politika ve Tedbir Maddeleri
	Engelli Hizmetleri	758.2, 758.3 Sayılı Tedbir Maddeleri
	Kültür ve Sanat	783.1, 785.1, 785.2, 789.1 Sayılı Tedbir Maddeleri

2.5. Faaliyet Alanları ile Ürün/Hizmetlerin Belirlenmesi

Mevzuat analizi çıktıları dolayısıyla görev ve sorumluluklar dikkate alınarak okulumuzun sunduğu temel ürün ve hizmetler belirlenmiştir. Belirlenen ürün ve hizmetler Tablo3'te belirtildiği gibi belirli faaliyet alanları altında toplanmıştır. Kurumun bağlı bulunduğu anayasa, kanun, tüzük, yönetmelik, genelge ve yönergeden kaynaklanan yetki, görev ve sorumluluklarına bağlı olarak kurumun yaptığı iş ve işlemler sıralanıp gruplandırılmıştır. Böylece faaliyet alanları ve sunulan hizmetler hakkında düzenlemeye gidilmiştir.

Tablo 3. Faaliyet Alanlar/Ürün ve Hizmetler Tablosu

Faaliyet Alanı	Ürün/Hizmetler
Öğretim-eğitim faaliyetleri	2024-2028 Eğitim ve Öğretim yıllarında okulumuzdaki öğrencilerin nakil ve kayıt işleri, sınıf geçme işleri, öğrencilerin okula devam ve devamsızlıkları takip edilecektir. Okula devam edemeyen öğrencilerin ev ziyaretlerinin yapılması etkin bir şekilde yapılacaktır.
Rehberlik faaliyetleri	Salgın döneminde öğrencilerin boş zamanlarının çok olması ve evden çıkamamalarından dolayı bilgisayar başında çok zaman geçirdikleri tespit edilmiştir. Sosyal Medya ve İnternet oyunlarına bağımlı öğrencilerin sayısı artmıştır. Bu bağımlılığı azaltmak için Akran zorbalığı fiziksel, sözel, duygusal ve siber zorbalık biçiminde olabilir. Rehberlik Servisi olarak akran zorbalığına uğrayan çocukların okulda kendilerini güvende hissedebilmeleri için bir alan oluşturulmalıdır. Bu yüzden 2024-2028 Eğitim Öğretim yılları içinde Özel Eğitim ve Rehberlik Hizmetleri Genel Müdürlüğünün hazırlamış olduğu öğretmenlere yönelik sunumlar ve velilere yönelik sunumlar yapılacaktır. Öğrencilere yönelik olarak ortaokulda arkadaş ilişkilerini geliştirme, psikososyal eğitim programının uygulanması okulumuzdaki akran zorbalığını en alt seviyeye inmesine yardımcı olacaktır. Bireysel olarak her öğrenci için ders çalışma planları, velilere yönelik öğrencinin başarısını artıracak sunumlar ve velilerle bireysel görüşmeler yapılacaktır. Evde eğitim alan özel eğitilmiş öğrencilerimiz için gerekli rehberlik çalışmaları ve öğretmen görevlendirilmesi yapılacaktır.
Sosyal faaliyetler	2024-2028 Eğitim Öğretim yıllarında okulumuzdaki öğrencilerin etkin katılımı sağlanarak tiyatro,sinema, gezi,piknik, kermes, yarışmalar vb. faaliyetler yapılacaktır.
Sportif faaliyetler	2024-2028 Eğitim Öğretim yıllarında okulumuzdaki yetenekli öğrencilerden futbol, basketbol, voleybol ekipleri kurulacaktır. Bu öğrenciler sınıf öğretmenlerimiz ve Sarıçam Halk Eğitim Merkezi bünyesinde okulumuzda açılan kurslarda görevli öğretmenler tarafından eğitim verilerek ilimizdeki turnuvalara katılımı

	sağlanacaktır. Okul içinde sınıflar arası Futbol, Basketbol, Voleybol bireysel olan Masa tenisi turnuvaları düzenlenecektir. Okulumuzdaki spora yetenekli öğrencilerin spor okullarına gitmeleri teşvik edilecektir. Her sene sayının artması sağlanacaktır.
Kültürel ve sanatsal faaliyetler	2024-2028 Eğitim Öğretim yıllarında okulumuzda müzik, drama,, resim sergileri gibi etkinliklerine yer verilerek öğrencilerin yeteneklerini geliştirmeleri sağlanacaktır. Geleneksel çocuk oyunları şenlikleri düzenlenecektir.
İnsan kaynakları faaliyetleri (mesleki gelişim faaliyetleri, personel etkinlikleri...)	2024-2028 Eğitim Öğretim yıllarında öğretmenlerimizin mevcut bilgi ve becerilerini yeteneklerini sürekli olarak geliştirmelerine yönelik olarak kişisel ve mesleki faaliyetler yapılacaktır. Bilgilendirme amaçlı konferans, paneller vb. düzenlenecektir.
Okul aile birliği faaliyetleri	Okul aile birliği olarak veli okul arasındaki iletişimi ve işbirliğini sağlayacak çalışmalar yapılacaktır. Kermesler düzenlenecektir.
Öğrencilere yönelik faaliyetler	2024-2028 Eğitim Öğretim yılında öğrenci, sosyal beceri çalışmaları, akademik destek çalışmaları, bireyselleştirilmiş eğitim çalışmaları devam edecektir.
Ölçme değerlendirme faaliyetleri	2024-2028 Eğitim Öğretim yılında ölçme ve değerlendirme alanındaki yeniliklerin takibi yapılarak öğretmenlerin ihtiyaç duydukları ölçme değerlendirme konusu başlıklarında hizmet içi eğitimlere katılımları teşvik edilecektir. Öğrencilerin öğrenme düzeylerini tespit edip değerlendirme yapmak için kazanım değerlendirme sınavları, değerlendirme ölçekleri kullanılacaktır.
Öğrenme ortamlarına yönelik faaliyetler	2024-2028 Eğitim Öğretim yılında öğretmenlerimiz öğrencilerin zihinsel becerilerini arttırmaya yönelik çalışmalar yapacaktır. Sınıflara göre bilgi yarışmaları düzenlenmeye devam edecektir.
Ders dışı faaliyetler	2024-2028 Eğitim Öğretim yılında öğrencilerimizin okul içi yarışmalara ve ilimizdeki yarışmalara katılımı sağlanacaktır. Okulumuzda voleybol, hetbol vb. spor takımları kurularak öğrencilerimizin spor faaliyetleri yoluyla sosyalleşmesi sağlanacaktır.

2.6. Paydaş Analizi

Paydaş analizi, katılımcılığı sağlamanın en önemli aracıdır. İdarenin etkileşim içerisinde olduğu tarafların stratejik planla ilgili görüşlerinin dikkate alınması, okul/kurum hizmetlerinden yararlananların ihtiyaçları doğrultusunda şekillendirilmesi ile stratejik planın paydaşlar tarafından sahiplenilmesini ve başarı düzeyinin arttırılmasını sağlar.

Eđitim aısından paydař, bir okulun veya kurumun rn ve hizmetleriyle ilgisi olan, okul/kurumdan dođrudan veya dolaylı, olumlu ya da olumsuz ynde etkilenen veya okul ve kurumu etkileyen tm tarafları ierir. Her bir paydařın rol okul/kurumun geliřimi iin ok nemlidir. Bařarılı bir okul/kurumun en hayati bileřeni, tm paydařların olumlu katılımıdır. Paydařlar i paydařlar ve dıř paydařlar olarak sınıflandırılır.

İ paydařlar, okul/kurumda gerekleřen her faaliyetten dođrudan etkilenen veya bir faaliyeti ilerletme/yavařlatma etkisine sahip olanlardır. Okul/kurumun bir parası olan bireyleri ifade eder. Okul/kurum mdr, mdr yardımcıları, đretmenler, đrenciler, destek personeli ve okul aile birliđi yeleri i paydařlara rnek olarak verilebilir.

Dıř paydařlar, okul/kurumun bir parası olmayan ancak okulda gerekleřen her faaliyetten dolaylı olarak etkilenen, bađlı/iliřkili/ilgili kiři, grup ya da kurumları ifade eder. Okul/kurumun dıř paydařları; veliler, il ve ile mill eđitim mdrlkleri, Valilik, kamu kurum ve kuruluřları, muhtarlar, sivil toplum ve zel sektr kuruluřları vb. olarak sıralanabilir. Kurumumuzun temel paydařları đrenci, veli ve đretmendir. Bununla birlikte eđitimin dıřsal etkisi sebebiyle okul evresinde etkileřim iinde olunan geniř bir paydař kitlesi bulunmaktadır. Paydařlarımızın grřleri anket, toplantı, dilek ve istek kutuları, elektronik ortamda iletilen nerilerde dhil olmak zere eřitli yntemlerle srekli olarak alınmaktadır.

Stratejik Planlama srecinde katılımcılıđa nem veren kurumumuz tm paydařların grř, talep, neri ve desteklerinin stratejik planlama srecine dhil edilmesini hedeflemiřtir. Bu kapsamda EAř Sofulu İlkokulu, faaliyetleriyle ilgili sunulan hizmetlere iliřkin memnuniyetlerin saptanması, kuruma iliřkin beklentiler, kuruma iliřkin durum tespiti, kurumsal iř birliđi ve eřgdm, GZFT, nerilerin tespiti vb. konular hakkında EAř Sofulu İlkokulu Stratejik Planlama Ekibi ile toplantılar dzenlenmiř ve kurumumuzun temel paydařları olan đrenci, veli ve đretmenlerin grř ve nerilerini almak zere anket uygulanmıřtır. Bu ankete đrenci-đretmen-veli anket alıřmalarına 400 đrenci, 300 veli ve 32 đretmen katılmıřtır. Okulumuz đrenci, veli ve đretmenlerine uygulanan ankete iliřkin sonular ařađıdaki tablolarda belirtilmiřtir

Paydař anketlerine iliřkin ortaya ıkan temel sonulara ařađıda yer verilmiřtir:

Öğrenci Anketi Sonuçları:

Öğrenci anketi

NO	İLKOKUL ÖĞRENCİLERİ İÇİN GÖSTERGELER	MEMNUNİYET ANKET SONUCU %
1	Okulumu seviyorum.	95
2	Okulumda kendimi güvende hissediyorum.	95
3	Okulumun içi ve bahçesi temizdir.	90
4	Öğretmenim adildir.	95
5	Öğretmenim benimle ilgileniyor.	90
6	Yardıma ihtiyacım olursa öğretmenim bana yardım eder.	95
7	Öğretmenim derse katılmamı sağlar.	90
8	Öğretmenim dersleri farklı araçlar kullanarak anlatır.	90
9	Okul kantininde yeterli ve sağlıklı yiyecekler var.	95
10	Okulda ders dışı eğlenceli etkinlikler var.	90
11	Teneffüslerde ihtiyaçlarımı giderebiliyorum.	90
12	Öğretmenim her gün beni çok çalıştırıyor	95
	GENEL DEĞERLENDİRME	92,5

Olumlu (Başarılı) yönlerimiz: Öğrencilerimiz okulda kendilerini güvende hissedip okulu sevmektedirler. Okula uyum konusunda sıkıntı yaşamamaktadırlar. Okul müdürü, öğretmenler ve rehberlik servisi ile iletişim kurup sorunlarını ve isteklerini rahatlıkla dile getirmekte ve çözüm bulabilmektedir. Okulumuzda sosyal ve kültürel faaliyetlere katılım sağlanmaktadır.

Olumsuz (başarısız) yönlerimiz: Okulun fiziki kapasitesinin çok dolu olması olumsuz, ikili öğretim olması ÇEAŞ Sofulu Ortaokulu ile aynı binayı kullanması olumsuz yönler olarak değerlendirilmektedir.

Öğretmen Anketi Sonuçları:

NO	ÖĞRETMENLER İÇİN KONU BAŞLIKLARI	MEMNUNİYET ANKET SONUCU %
01-	Okulun misyonu ve vizyonunu tam olarak anlıyorum.	95
02-	Okulda eğitim ve yönetim kalitesi sürekli olarak gelişiyor.	95
03-	Okul temiz ve hijyeniktir.	95
04-	Okul, öğrencilerin ve personelin güvenliğini sağlamak için uygun güvenlik önlemleri alır.	100
05-	Okul, yeni kabul edilen öğrencilere uygun desteği sağlar.	95
06-	Okulumuz mesleki yeterliliğimi geliştirmek için eğitim fırsatları sunuyor.	95
07-	Okul yönetimimiz öğretmenleri etkin bir şekilde yönlendirir.	95
08-	Okulumuz, öğrencilerin öğrenme ilgisini uyandıracak bir öğrenme ortamı oluşturmuştur.	95
09-	Etkili bir öğretmen olmak için ihtiyaç duyduğum kaynaklara erişimim var.	100
10-	Bana sunulan kaynakları kullanmak için gerekli eğitime sahibim.	100
11-	Okulumuzun, farklı ihtiyaçları olan öğrencileri desteklemek için etkin bir politikası vardır.	90
12-	Okulumuz müfredat uygulamasını etkin bir şekilde izler.	100
13-	Okulumuz, velilere uygun etkinlikler düzenlemektedir.	90
14-	Diğer öğretmenlerle iş birliği yaparım.	100
15-	Okul personeli arasında dostane bir ilişki sürdürülür.	100
16-	Takım ruhumuz ve moralimiz yüksektir.	100
17-	Okulumuza aidiyet hissediyorum.	100
	GENEL DEĞERLENDİRME	

Olumlu (Başarılı) yönlerimiz: Öğretmenlerimiz kendilerini okula ait hissetmektedirler. Okuldaki eğitim ve yönetim kalitesini sürekli olarak geliştirmekte bulmuşlardır. Takım ruhumuz ve moralimiz yüksektir. Okul, öğretmen gelişimi için fırsatlar sunmakta, yenilik çalışmalarında destek olmaktadır. Öğretmenler arası işbirliği yapılmaktadır. Yapılacak çalışmalarda öğretmenin fikri alınmaktadır. İdare açısından öğretmenler rahattır. Duyurular zamanında iletilmektedir.

Olumsuz (başarısız) yönlerimiz: Okulun fiziki kapasitesinin çok dolu olması olumsuz, ikili öğretim olması ÇEAŞ Sofulu Ortaokulu ile aynı binayı kullanması olumsuz yönler olarak değerlendirilmektedir.

NO	VELİLER İÇİN	MEMNUNİYET ANKET SONUCU
	KONU BAŞLIKLARI	%
01-	Okulun misyonu ve vizyonunu tam olarak anlıyorum.	60
02-	Okulda eğitim ve yönetim kalitesi sürekli olarak gelişiyor.	85
03-	Okul temiz ve hijyeniktir.	85
04-	Okul, öğrencilerin ve personelin güvenliğini sağlamak için uygun güvenlik önlemleri alır.	95
05-	Okul, yeni kabul edilen öğrencilere uygun desteği sağlar.	90
06-	Okul, çocuğumun okumaya olan ilgisini geliştirmesine yardımcı olabilir.	90
07-	Okul çocuğumun öğrenme ilgisini güçlendiriyor.	85
08-	Okul çocuğumun ahlaki gelişimini teşvik edebilir.	85
9-	Okul, çocuğumun öğrenme performansı ve gelişimi hakkında beni iyi bilgilendiriyor.	90
10-	Okul çocuğuma duygusal rahatsızlık ve öğrenme güçlükleri ile karşılaştığında yeterli desteği ve rehberlik sağlar.	90
11-	Öğretmenlerin benimle iletişim kurma yöntemlerinden memnunum.	90
12-	Herhangi bir problem durumunda müdür endişelerime cevap veriyor.	90
13-	Okulda, velilerin ihtiyaçlarına uygun eğitim faaliyetleri düzenlenir.	80
14-	Okulun veli etkinliklerine aktif olarak katılırım.	85
15-	Bir veli olarak okula aidiyet hissediyorum.	85
16-	Çocuğumun ev ödevlerini tamamlamasını sağlarım.	80
17-	Çocuğumu okumaya teşvik ederim.	95
18-	Çocuğumun her gün okula gitmesini sağlarım.	95
19-	Çocuğumun eğitiminde aktif bir ortağım.	90
	GENEL DEĞERLENDİRME	

Veli Anketi Sonuçları:

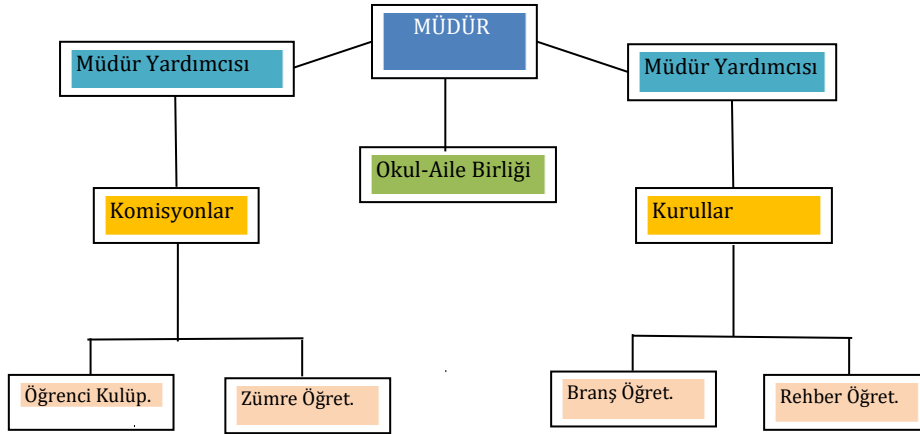
Olumlu (Başarılı) yönlerimiz: Okulumuz, velilerimizi öğrencilerin öğrenme performansı ve gelişimi hakkında bilgilendirmektedir. Velinin, öğrencinin gelişimini tüm yönleri ile anlamasına yardımcı olmaktadır. Bu sebeple yaptığımız ankette öğrencilerimizin öğrenme ilgisi ve okumaya olan ilgisi güçlü çıkmıştır. Velilerimizin, öğretmenlere ve idareye ihtiyaç duyduğu zamanlarda görüşme imkanları vardır. Öğrencilerle ilgili herhangi sorunda anında müdahale edilip, sorunlar çözülebilmektedir. Öğrencinin devam etmediği zaman veli aranıp haber verilmektedir. Okul temiz ve bakımlı olup, dersler araç ve gereçlerle işlenip öğrencilerle ilgilenilmektedir. Okul sitesi güncel olup, gerekli bilgilere ulaşılabilir.

Olumsuz (başarısız) yönlerimiz: Okulun fiziki kapasitesinin çok dolu olması olumsuz, ikili öğretim olması ÇEAŞ Sofulu Ortaokulu ile aynı binayı kullanması olumsuz yönler olarak değerlendirilmektedir.

2.7. Okul/Kurum İçi Analiz

2.7.1. Teşkilat Yapısı

Okul içi analiz; insan kaynaklarının yetkinlik düzeyi, kurum kültürü, teknoloji ve bilişim altyapısı, fiziki ve mali kaynaklara ilişkin analizlerin yapılarak okul mevcut kapasitesinin değerlendirilmesidir.



Etkili bir okul içi analiz süreci; okul kaynaklarını, varlıklarını, özelliklerini, yeterliliklerini, yeteneklerini, fırsat alanlarını ve başarısızlıklarını belirlemek için okul içinde etkileşime giren tüm bileşenlerinin değerlendirildiği bir süreçtir. Okul içi analiz sürecinde yararlanılabilecek farklı araçlar vardır. Her bir aracın analiz sürecinin bir diğlisi olarak sunacağı katkı değerlidir.

Tablo 4.Okul/Kurum İçi Analiz İçerik Tablosu

Okul/Kurum İçi	Analiz İçerik Tablosu
Öğrenci sayıları	Erkek Öğrenci Sayısı :450 Kız Öğrenci Sayısı :471 TOPLAM :921
Akademik başarı verileri	e-Okul kayıtları kullanılarak erişim sağlanabilir.
Sosyal-kültürel-bilimsel ve sportif başarı verileri	Hentbol lisanslı öğrenci sayısı:12 Karate lisanslı öğrenci sayısı:1
Öğrenme stilleri envanteri	Okul rehberlik servisi tarafından uygulanmaktadır.

Devam-devamsızlık verileri	Okulumuzda sürekli devamsız öğrencilerle ilgili devam çalışmaları etkin bir şekilde yürütülmektedir. Devamsızlık bilgileri günlük olarak e-Okul'a işlenmekte, devamsızlık mektupları düzenli aralıklarla çıkarılarak veli bilgilendirilmektedir. Ayrıca sınıf ve okul rehber öğretmenleri öğrencilerin devamsızlık nedenlerini araştırmakta ve bu durumla ilgili analizler yapmaktadır.
Okul disiplinini etkileyen faktörler anketi	Okul rehberlik servisi tarafından uygulanmaktadır.
İnsan kaynakları verileri	İdareci, öğretmen ve destek personeline dair sayısal veriler, lisans ya da yüksek lisans programlarından mezuniyet durumları
Öğretmenlerin hizmet içi eğitime katılma oranları	MEBBİS verileri kullanılarak erişim sağlanabilir.
Öğrenme ortamı verileri	Okulun fiziki yapısına (ana ve ek binalar, vb.) ve öğrenme ortamlarına (sınıf sayısı, laboratuvar ve kütüphane vb.) dair veriler
Okul/kurum ortamını değerlendirme anketi	Okul rehberlik servisi tarafından uygulanmaktadır.

2.7.2. İnsan Kaynakları

Okulumuzda 2023-2024 öğretim yılında kadrolu 35 kadrolu öğretmen görev yapmaktadır.

Öğretmen Norm Kadro Tablosu

Branş Adı	Mevcut	Norm	İhtiyaç	Fazla
Sınıf Öğretmeni	25	25	0	0
Okul Öncesi Öğretmeni	2	2	0	0
Din Kültürü ve Ahlâk Bilgisi	1	1	0	0
İngilizce	2	2	0	0
Rehberlik	2	2	0	0
İdareci	3	3	0	0
TOPLAM	35	35	0	0

Tablo5. Çalışanların Görev Dağılımı

Çalışanın Ünvanı	Görevleri
Okul Müdürü	Kanun, tüzük, yönetmelik, yönerge, program ve emirlere uygun olarak görevlerini yürütmeye, okulu düzene koymaya ve denetlemeye yetkilidir. Müdür, okulun amaçlarına uygun olarak yönetilmesinden, değerlendirilmesinden ve geliştirmesinden sorumludur. Okul müdürü, görev tanımında belirtilen diğer görevleri de yapar.
Müdür Yardımcısı	Okulun her türlü eğitim-öğretim, yönetim, öğrenci, personel, tahakkuk, ayniyat, yazışma, eğitici etkinlikler, güvenlik, beslenme, bakım, koruma, temizlik, düzen, halkla ilişkiler vb. gibi işleriyle ilgili olarak okul müdürü tarafından verilen görevleri yapar. Bu görevlerin yapılmasından ve okulun amaçlarına uygun olarak işleyişinden müdüre karşı sorumludurlar. Müdür yardımcıları, görev tanımında belirtilen diğer görevleri de yapar.
Öğretmenler	Kendilerine verilen sınıfın veya şubenin derslerini, programda belirtilen esaslara göre plânlamak, okutmak, bunlarla ilgili uygulama ve deneyleri yapmak, ders dışında okulun eğitim-öğretim ve yönetim işlerine etkin bir biçimde katılmak ve bu konularda kanun, yönetmelik ve emirlerde belirtilen görevleri yerine getirmekle yükümlüdürler.
Yardımcı Hizmetler Personeli	Okul yönetimince yapılacak plânlama ve iş bölümüne göre her türlü yazı ve dosyayı dağıtmak ve toplamak, başvuru sahiplerini karşılamak ve yol göstermek, hizmet yerlerini temizlemek, aydınlatmak ve ısıtma yerlerinde çalışmak, okula getirilen ve çıkarılan her türlü araç-gereç ve malzeme ile eşyayı taşıma ve yerleştirme işlerini yapmakla yükümlüdürler. Bu görevlerini yaparken okul yöneticilerine ve nöbetçi öğretmene karşı sorumludurlar.

Tablo 6. İdari Personelin Hizmet Süresine İlişkin Bilgiler

Hizmet Süreleri	2024 Yılı İtibarıyla	
	Kişi Sayısı	%
10-20 yıl ve üzeri	1	25
20+ yıl	2	75

Tablo 7. Okul/Kurumda Oluşan Yönetici Sirkülasyonu Oranı

	Yıl İçerisinde Okul/Kurumdan Ayrılan Yönetici Sayısı			Yıl İçerisinde Okul/Kurumda Göreve Başlayan Yönetici Sayısı		
	2021	2022	2023	2021	2022	2023
TOPLAM	0	0	0	0	0	0

Tablo 8. İdari Personelin Katıldığı Hizmet İçi Programları

Adı ve Soyadı	Görevi	Katıldığı Çalışmanın Adı	Katıldığı Yıl	Belge No
Halil DEMİRCİOĞLU	Müdür	Etik Eğitimi Semineri	2024	2024010391
Halil DEMİRCİOĞLU	Müdür	Özel Yetenekli Öğrencilerin Ayırt Edici Özellikleri Semineri	2023	2023004018
Halil DEMİRCİOĞLU	Müdür	Yönetici Geliştirme Programı Semineri 1	2022	2022010507
Halil DEMİRCİOĞLU	Müdür	Yönetici Geliştirme Programı Semineri 2	2022	2022010998
Halil DEMİRCİOĞLU	Müdür	Yönetici Geliştirme Programı Semineri 3	2022	2022010704
Halil DEMİRCİOĞLU	Müdür	Yönetici Geliştirme Programı Semineri 4	2022	2022010730
Halil DEMİRCİOĞLU	Müdür	Afet Sonrası Ruh Sağlığı Seminer	2023	2023001451
Halil DEMİRCİOĞLU	Müdür	Ölçme ve Değerlendirmede Yenilikçi Yaklaşımlar Semineri	2022	2022000993
Muhammet ARIK	Müdür Yardımcısı	Etik Eğitimi Semineri	2024	2024010393
Muhammet ARIK	Müdür Yardımcısı	Okul Yöneticilerinin Rehberlik Koordinasyon Eğitimi Semineri	2023	2023007735
Muhammet ARIK	Müdür Yardımcısı	Okul Kültürünün Geliştirilmesi Semineri	2023	2023007720
Muhammet ARIK	Müdür Yardımcısı	Çağdaş Öğrenme Ortamları Semineri	2023	2023007715
Sami DALKIR	Müdür Yardımcısı	MEB Birim Amirlerinin Öğretmen Bilgilendirme Semineri	2023	2023007736
Sami DALKIR	Müdür Yardımcısı	İlk Yardım Uzaktan Eğitimi Semineri	2023	2023004717
Sami DALKIR	Müdür Yardımcısı	Çocuklarda Sorumluluk Bilinci Oluşturma Eğitimi Semineri	2022	2022000760
Sami DALKIR	Müdür Yardımcısı	Yönetimsel Beceriler Semineri	2022	2022000768

Tablo 9. Öğretmenlerin Hizmet Süreleri (Yıl İtibarıyla)

Hizmet Süreleri	Branşı	Kadın	Erkek	Hizmet Yılı	Toplam
7-10 Yıl	İngilizce	1	0	7-10	1
	Din Kültürü ve Ahlk. B.	1	0	7-10	1
11-15	Sınıf Öğretmeni	3	0	11-15	3
	Okul Öncesi	2	0	11-15	2

	Rehberlik	1	1	11-15	2
16-20	İngilizce	1	0	16-20	1
	Sınıf Öğretmeni	7	2	16-20	9
20 Ve Üzeri	Sınıf Öğretmeni	8	6	20+	14

Tablo 10. Kurumda Gerçekleşen Öğretmen Sirkülasyonunun Oranı

	Yıl İçerisinde Kurumdan Ayrılan Öğretmen Sayısı			Yıl İçerisinde Kurumda Göreve Başlayan Öğretmen Sayısı		
	2021	2022	2023	2021	2022	2023
TOPLAM	0	0	0	0	0	1

Tablo 11. Öğretmenlerin Katıldığı Hizmet İçi Eğitim Programları

Adı ve Soyadı	Branşı	Katıldığı Mesleki Çalışmanın Adı	Katıldığı Yıl
Ahmet ÖLMEZ	Sınıf Öğretmeni	Sınıf Öğretmenlerinin Matematik Öğretim Becerilerinin Geliştirilmesi Semineri	2023
		Özel Yetenekli Öğrencilerin Ayırt Edici Özellikleri Semineri	2022
		Stres Yönetimi Semineri	2023
Ali DAĞ	Sınıf Öğretmeni	Eğitimde Sanal Gerçeklik ve Artırılmış Gerçeklik Semineri	2023
		Zümrelerin Etkin Kullanımı Semineri	2023
		Gençlerle İletişim Semineri	2023
Ayşegül ÇAKIROĞLU	Sınıf Öğretmeni	Oyunla İyileşiyorum Eğitimi Semineri	2024
		Afet Sonrası İlkokul Öğretmenlerinin Psikososyal Destek Becerilerinin Geliştirilmesi Semineri	2023
		Okul Kültürünün Geliştirilmesi Semineri	
Derya KARABUDAK	Sınıf Öğretmeni	Oyunla İyileşiyorum Eğitimi Semineri	2024
		Afet Sonrası İlkokul Öğretmenlerinin Psikososyal Destek Becerilerinin Geliştirilmesi Semineri	2023
		Özel Yetenekli Öğrencilerin Ayırt Edici Özellikleri Semineri	2023

Ayşegül KILIÇASLAN	Sınıf Öğretmeni	Oyunla İyileşiyorum Eğitimi Semineri	2024
		Afet Sonrası İlkokul Öğretmenlerinin Psikososyal Destek Becerilerinin Geliştirilmesi Semineri	2023
		Özel Yetenekli Öğrencilerin Ayırt Edici Özellikleri Semineri	2023

Dilek ŞAHİN	Okul Öncesi Öğretmeni	Okul Öncesi Döneminde Çocuklar İçin Matematik Oyunları Semineri	2024
		Afet Sonrası İlkokul Öğretmenlerinin Psikososyal Destek Becerilerinin Geliştirilmesi Semineri	2023
		21.yy. Becerileri Eğitimi Semineri	2023
Emine DEMİR	Sınıf Öğretmeni	Oyunla İyileşiyorum Eğitimi Semineri	2024
		Afet Sonrası İlkokul Öğretmenlerinin Psikososyal Destek Becerilerinin Geliştirilmesi Semineri	2023
		Özel Yetenekli Öğrencilerin Ayırt Edici Özellikleri Semineri	2023
Emrah ŞAHİN	Rehberlik	Oyunla İyileşiyorum Eğitimi Semineri	2024
		Afet Sonrası İlkokul Öğretmenlerinin Psikososyal Destek Becerilerinin Geliştirilmesi Semineri	2023
		Özel Yetenekli Öğrencilerin Ayırt Edici Özellikleri Semineri	2023
Fatma YILDIRIM FELEK	Sınıf Öğretmeni	Oyunla İyileşiyorum Eğitimi Semineri	2024
		Afet Sonrası İlkokul Öğretmenlerinin Psikososyal Destek Becerilerinin Geliştirilmesi Semineri	2023
		Özel Yetenekli Öğrencilerin Ayırt Edici Özellikleri Semineri	2023
Gamze BALTA	Sınıf Öğretmeni	Oyunla İyileşiyorum Eğitimi Semineri	2024
		Afet Sonrası İlkokul Öğretmenlerinin Psikososyal Destek Becerilerinin Geliştirilmesi Semineri	2023
		Özel Yetenekli Öğrencilerin Ayırt Edici Özellikleri Semineri	2023
Gönül ÇEVİK	İngilizce	Oyunla İyileşiyorum Eğitimi Semineri	2024
		Afet Sonrası İlkokul Öğretmenlerinin Psikososyal Destek Becerilerinin Geliştirilmesi Semineri	2023
		Özel Yetenekli Öğrencilerin Ayırt Edici Özellikleri Semineri	2023
Gülfem YILMAZAY	Sınıf Öğretmeni	Oyunla İyileşiyorum Eğitimi Semineri	2024
		Afet Sonrası İlkokul Öğretmenlerinin Psikososyal Destek Becerilerinin Geliştirilmesi Semineri	2023
		Özel Yetenekli Öğrencilerin Ayırt Edici Özellikleri Semineri	2023

Halime İŞCAN	Sınıf Öğretmeni	Sınıf Öğretmenlerinin Matematik Öğretim Becerilerinin Geliştirilmesi Semineri	2023
		Özel Yetenekli Öğrencilerin Ayırt Edici Özellikleri Semineri	2022
		Stres Yönetimi Semineri	2023
Hanife BALÇIK	Okul Öncesi	Sınıf Öğretmenlerinin Matematik Öğretim Becerilerinin Geliştirilmesi Semineri	2023

		Semineri	
		Özel Yetenekli Öğrencilerin Ayırt Edici Özellikleri Semineri	2022
		Stres Yönetimi Semineri	2023
Hatice KALENDEROĞLU	Sınıf Öğretmeni	Sınıf Öğretmenlerinin Matematik Öğretim Becerilerinin Geliştirilmesi Semineri	2023
		Özel Yetenekli Öğrencilerin Ayırt Edici Özellikleri Semineri	2022
		Stres Yönetimi Semineri	2023
Hatice METLİ	Sınıf Öğretmeni	Sınıf Öğretmenlerinin Matematik Öğretim Becerilerinin Geliştirilmesi Semineri	2023
		Özel Yetenekli Öğrencilerin Ayırt Edici Özellikleri Semineri	2022
		Stres Yönetimi Semineri	2023
Hatice SAYGILI	Sınıf Öğretmeni	Sınıf Öğretmenlerinin Matematik Öğretim Becerilerinin Geliştirilmesi Semineri	2023
		Özel Yetenekli Öğrencilerin Ayırt Edici Özellikleri Semineri	2022
		Stres Yönetimi Semineri	2023
İlhan İBİŞ	Sınıf Öğretmeni	Sınıf Öğretmenlerinin Matematik Öğretim Becerilerinin Geliştirilmesi Semineri	2023
		Özel Yetenekli Öğrencilerin Ayırt Edici Özellikleri Semineri	2022
		Stres Yönetimi Semineri	2023
Merve AKKAYA	Din Kültürü ve Ahlk.Bil.	Sınıf Öğretmenlerinin Matematik Öğretim Becerilerinin Geliştirilmesi Semineri	2023
		Özel Yetenekli Öğrencilerin Ayırt Edici Özellikleri Semineri	2022
		Stres Yönetimi Semineri	2023
Neslihan TEL	Sınıf Öğretmeni	Sınıf Öğretmenlerinin Matematik Öğretim Becerilerinin Geliştirilmesi Semineri	2023
		Özel Yetenekli Öğrencilerin Ayırt Edici Özellikleri Semineri	2022
		Stres Yönetimi Semineri	2023
Öykü TUTURGA	Rehberlik	Sınıf Öğretmenlerinin Matematik Öğretim Becerilerinin Geliştirilmesi Semineri	2023
		Özel Yetenekli Öğrencilerin Ayırt Edici Özellikleri Semineri	2022
		Stres Yönetimi Semineri	2023
Seda ARPAÇ CANATAR	Sınıf Öğretmeni	Sınıf Öğretmenlerinin Matematik Öğretim Becerilerinin Geliştirilmesi Semineri	2023
		Özel Yetenekli Öğrencilerin Ayırt Edici Özellikleri Semineri	2022
		Stres Yönetimi Semineri	2023
Selçuk NENİOĞLU	Sınıf Öğretmeni	Sınıf Öğretmenlerinin Matematik Öğretim Becerilerinin Geliştirilmesi Semineri	2023
		Özel Yetenekli Öğrencilerin Ayırt Edici Özellikleri Semineri	2022
		Stres Yönetimi Semineri	2023
Serdar GÜNER	Sınıf Öğretmeni	Sınıf Öğretmenlerinin Matematik Öğretim Becerilerinin Geliştirilmesi Semineri	2023

		Özel Yetenekli Öğrencilerin Ayırt Edici Özellikleri Semineri	2022
		Stres Yönetimi Semineri	2023
Setter ŞAHİN	Sınıf Öğretmeni	Sınıf Öğretmenlerinin Matematik Öğretim Becerilerinin Geliştirilmesi Semineri	2023
		Özel Yetenekli Öğrencilerin Ayırt Edici Özellikleri Semineri	2022
		Stres Yönetimi Semineri	2023
Tülün ÇAM	Sınıf Öğretmeni	Sınıf Öğretmenlerinin Matematik Öğretim Becerilerinin Geliştirilmesi Semineri	2023
		Özel Yetenekli Öğrencilerin Ayırt Edici Özellikleri Semineri	2022
		Stres Yönetimi Semineri	2023
Üğür MERT	Sınıf Öğretmeni	Sınıf Öğretmenlerinin Matematik Öğretim Becerilerinin Geliştirilmesi Semineri	2023
		Özel Yetenekli Öğrencilerin Ayırt Edici Özellikleri Semineri	2022
		Stres Yönetimi Semineri	2023
Ülkü BAŞAR	Sınıf Öğretmeni	Sınıf Öğretmenlerinin Matematik Öğretim Becerilerinin Geliştirilmesi Semineri	2023
		Özel Yetenekli Öğrencilerin Ayırt Edici Özellikleri Semineri	2022
		Stres Yönetimi Semineri	2023
Ümit YÖRÜK	Sınıf Öğretmeni	Sınıf Öğretmenlerinin Matematik Öğretim Becerilerinin Geliştirilmesi Semineri	2022
		Özel Yetenekli Öğrencilerin Ayırt Edici Özellikleri Semineri	2023
		Stres Yönetimi Semineri	2023
Velî KAYA	Sınıf Öğretmeni	Sınıf Öğretmenlerinin Matematik Öğretim Becerilerinin Geliştirilmesi Semineri	2022
		Özel Yetenekli Öğrencilerin Ayırt Edici Özellikleri Semineri	2023
		Stres Yönetimi Semineri	2023
Zeynep ŞEHİR	İngilizce	Sınıf Öğretmenlerinin Matematik Öğretim Becerilerinin Geliştirilmesi Semineri	2022
		Özel Yetenekli Öğrencilerin Ayırt Edici Özellikleri Semineri	2023
		Stres Yönetimi Semineri	2023

Tablo 12. Kurumdaki Mevcut Hizmetli/ Memur Sayısı

	Görevi	Erkek	Kadın	Eğitim Durumu	Hizmet Yılı	Toplam
1	Memur	0	0	-	-	0
2	Hizmetli	0	0	-	-	0

Tablo 13. Çalışanların Görev Dağılımı

Çalışanın Ünvanı	Görevleri
Okul /Kurum Müdürü	Yönetim, eğitim, öğretim
Müdür Yardımcısı	Yönetim, eğitim, öğretim
Öğretmenler	Eğitim ve öğretim
Yardımcı Hizmetler Personeli	Temizlik

Tablo 14. Okul/kurum Rehberlik Hizmetleri

Mevcut Kapasite				Mevcut Kapasite Kullanımı ve Performans					
Psikolojik Danışman Norm Sayısı	Görev Yapan Psikolojik Danışman Sayısı	İhtiyaç Duyulan Psikolojik Danışman Sayısı	Görüşme Odası Sayısı	Danışmanlık Hizmeti Alan			Rehberlik Hizmetleri İle İlgili Düzenlenen Eğitim/Paylaşım Toplantısı vb. Faaliyet Sayısı		
				Öğrenci Sayısı	Öğretmen Sayısı	Veli Sayısı	Öğretmenlere Yönelik	Öğrencilere Yönelik	Velilere Yönelik
2	2	0	2	921	35	800	2	10	5

2.7.3. Teknolojik Düzey

Okulumuzun teknolojik altyapısı ilgili veriler Tablo 15'te belirtilmiştir. Okulumuzda 2 adet fotokopi makinesi, 2 adet renkli yazıcı ve ihtiyaç vardır. Okulumuz resmi yazışmalarını elektronik ortamda gerçekleştirmekte olup; ihaleler, ödemeler, okul aile birliği, öğrenci işleri ve personel işleri de elektronik ortamdaki Bakanlığımızın belirlediği portallar üzerinden gerçekleştirilmektedir.

Tablo 15. Teknolojik Araç-Gereç Durumu

Araç-Gereçler	2021	2022	2023	İhtiyaç
Akıllı tahta	24	24	25	0
Dizüstü bilgisayar	2	2	2	0
Masaüstü bilgisayar	18	18	13	0
Fotokopi Makinesi	3	2	2	0

Okulumuzun fiziki mekanlar açısından mevcut ve ihtiyaç durumunu içeren veriler Tablo 16'da belirtilmiştir. Okulumuzda spor salonuna ve ekipman odasına ihtiyaç vardır.

Tablo 16. Fiziki Mekân Durumu

Fiziki Mekân	Var	Yok	Adedi	İhtiyaç	Açıklama
Öğretmen Çalışma Odası		yok		1	
Ekipman Odası		yok		1	
Z- Kütüphane		yok		1	
Rehberlik Servisi	var		2	0	
Resim Odası		yok		1	
Müzik Odası		yok		1	
Çok Amaçlı Salon	var		1		
Spor Salonu		yok			1

BT Sınıfı		yok			1
Akıl Oyunları Sınıfı		yok			1
Mescit		1			
Fen Bilimleri Laboratuvarı		yok			1
Soyunma Odası		yok			1

2.7.4. Mali Kaynaklar

Bütçe işlemleri ile okulumuza gelen ödeneklerin kullanılması işlemleri okulumuz ihtiyaçları doğrultusunda gerçekleştirme görevlisi müdür yardımcısı ile harcama yetkilisi okul müdürü tarafından yapılmaktadır.

2023 yılı içerisinde okul aile birliğimize 85000 TL bağış ve kantin gelirleri kaynak olarak yansımıştır. Okulumuzun başka herhangi bir gelir kaynağı bulunmamaktadır. Enflasyon oranı da dikkate alınarak plan dönemi (2024-2028) boyunca gerçekleşecek kaynak artışı tahmini olarak belirlenmiş ve Tablo 17'de belirtilmiştir.

Tablo 17. Kaynak Tablosu

Kaynaklar	2024	2025	2026	2027	2028
Genel Bütçe					
Okul Aile Birliği	86000	94000	103000	113000	130000
Özel İdare					
Kira Gelirleri					
Dış Kaynak/Projeler					
Diğer					
TOPLAM	86000	94000	103000	113000	130000

Okulumuz bütçesinde giderlere ait harcama kalemleri aşağıdaki başlıklar altında toplanmıştır. Yıllar itibariyle gelir ve giderlerimize ilişkin tablo 18'de belirtilmiştir.

Tablo 18. Harcama Kalemler

Harcama Kalemi	Çeşitleri
Onarım	Okul/kurum binası ve tesisatlarıyla ilgili her türlü küçük onarım; makine, bilgisayar, yazıcı vb. bakım giderleri
Sosyal-sportif faaliyetler	Etkinlikler ile ilgili giderler
Temizlik	Temizlik malzemeleri alımı
Kırtasiye	Her türlü kırtasiye ve sarf malzemesi giderleri
Bilişim Araçları	Pc, fotokopi makinası,yazıcı vb. giderleri

Tablo 19. Gelir-Gider Tablosu

YILLAR	2021		2022		2023	
	GELİR	GİDER	GELİR	GİDER	GELİR	GİDER
Elektrik Tesisatı Onarımı	57.998,00		48.622 TL	5.635 TL	85.141 TL	2.500 TL
Mutfak Aarçları Giderleri	TL					1.400 TL
Temizlik Malzemeleri Alımı		11.435 TL		17.121 TL		9.000 TL
Bilişim Araçları Bakım Onarım		1.026 TL		2.200 TL		
Spor Malzemeleri Alımı				1.502 TL		
Etkinlik, Organizasyon vb. alımı						
Bakım Onarım Giderleri		1582 TL		9.455 TL		15.834 TL
Bilişim Araçları Alımı						942 TL
Kırtasiye ve Büro Malzemeleri		5.932 TL		6.318 TL		4.513 TL
Genel Onarım		7.700 TL		3.964 TL		7.994 TL
Eğitim Araçları Malzemeleri						2.079 TL
Laboratuvar Malzemeleri Alımı						
GENEL		28.126,00 TL		46.167 TL		44.243 TL

2.7.5. İstatistikî Veriler

Okulumuz ÇEAŞ Sofulu İlkokulu 25 derslikte, 27 şubede, 32 kadrolu öğretmen ve 921 öğrenci ile 2023-2024 öğretim yılında eğitim-öğretim faaliyetlerini yürütmektedir. Her şubeye ortalama 37 öğrenci, her öğretmene ise yaklaşık 35 öğrenci düşmektedir. 26 öğrenci ile en az mevcudumuz 3/A şubemizde; en kalabalık mevcudumuz 40 öğrenci ile 1/E şubemizedir. Özel eğitim ihtiyacı olan kaynaştırma öğrenci sayımız 20, özel yetenekli birey olan öğrenci sayımız ise 5' tir.

Tablo 20. Genel Öğrenci sayısı

ÖĞRETİM YILI	Derslik Sayısı	Şube Sayısı	Erkek Öğrenci	Kız Öğrenci	Toplam Öğrenci	Öğretmen Sayısı	Derslik Başına Düşen Öğrenci Sayısı	Öğretmen Başına Düşen Öğrenci Sayısı
2021-2022	23	26	425	445	870	30	35	34
2022-2023	23	26	430	450	880	30	35	34
2023-2024	25	27	450	471	921	32	37	35

Sınıflara ait detaylı öğrenci sayılarımız tablo 21’de belirtilmiştir.

Tablo 21. Sınıf Detayı Öğrenci Sayısı

Sınıflar	Şube Say.	Erkek	Kız	Toplam
Anasınıfı	2	29	17	
1.Sınıflar	6	114	110	
2.Sınıflar	6	101	115	
3.Sınıflar	7	113	115	
4.Sınıflar	6	93	114	
TOPLAM	27	450	471	

Okulumuzda 2023-2024 öğretim yılında destekleme ve yetiştirme kursu açılmamıştır. Önceki yıllara ait sayısal veriler Tablo 22’de belirtilmiştir.

Tablo 22. İyep-Yaz Okulu-Yaz Kursları Sayısal Verileri

Sınıflar	2021-2022				2022-2023				2023-2024								
	Kurs Sayısı	Öğretmen Sayısı	Erkek	Kız	Toplam	Kurs Sayısı	Öğretmen Sayısı	Erkek	Kız	Toplam	Kurs Sayısı	Öğretmen Sayısı	Erkek	Kız	Toplam		
1.Sınıflar		4					2					1					
2.Sınıflar																	
3.Sınıflar			19	21											5	6	51
4.Sınıflar			14	11					11	12							48
TOPLAM																	

Not: e-Kurs Modülü ve e-okul sayısal verileridir.

Tablo 23. Sosyal ve Kültürel Faaliyet Sayıları

FAALİYET TÜRÜ	FAALİYETTE GÖREV ALAN														
	2023					2022					2021				
	Faaliyet Say.	Öğretmen Say.	Veli Sayısı	Öğrenci Say.	Katılım Oranı	Faaliyet Say.	Öğretmen Say.	Veli Sayısı	Öğrenci Say.	Katılım Oranı	Faaliyet Say.	Öğretmen Say.	Veli Sayısı	Öğrenci Say.	Katılım Oranı
Sosyal Faaliyetler (Kutlama, anma günü, kermes vb.)	10	12	450	500	%80	2	3	50	90	%10	5	5	85	150	%20
Kültürel Faaliyetler (Gezi, sergi vb.)	12	11	350	470	%75	2	3	40	90	%10	5	5	95	150	%20

Okulumuzun devamsızlık ortalaması yıllar itibariyle azalarak 8 gün olarak hesaplanmıştır.

Tablo 24. Okul Devamsızlık Durumu

ÖĞRETİM YILI	Devamsızlık Ortalaması (Gün/Öğrenci)	Devamsızlıktan Kalan Öğrenci Sayısı	Sürekli Devamsız Öğrenci Sayısı	Devamı Sağlanan Öğrenci Sayısı
2021-2022	8	0	1	1
2022-2023	7	0	2	5
2023-2024	5	0	5	4

Okulumuzda 11 sosyal kulüp bulunmakta olup ilkokul kademesinde öğrenim gören 800 öğrencimiz sosyal kulüpler kapsamında proje/etkinliklere katılmaktadır.

Tablo 25. Sosyal Kulüp Faaliyetleri

Sosyal Kulüp Adı	Gerçekleştirilen Proje/Etkinlik Sayısı		
	2023-2024	2022-2023	2021-2022
Bilim-Fen ve Teknoloji Kulübü	1	1	1
Çocuk Hakları Kulübü	1	1	1
Değerler Kulübü	4	2	2
Sosyal Sorumluluk Kulübü	3	2	2
Yeşilay Kulübü	3	2	1
Kültür ve Edebiyat Kulübü	5	4	1
Kütüphanecilik Kulübü	7	5	2
Sağlık Temizlik ve Beslenme Kulübü	8	6	3
Gezi İnceleme Kulübü	5	3	2
Meslek Tanıtma Kulübü	2	1	1
Çevre Koruma Kulübü	5	3	2
TOPLAM			

Rehberlik hizmetlerinden yararlanan öğrenci, öğretmen, veli ile yapılan faaliyetlere ilişkin

sayısal veriler tablo 27’de belirtilmiştir.

Tablo 26. Rehberlik hizmetleri

ÖĞRETİM YILI	Danışmanlık Hizmeti Alan			Rehberlik Hizmetleri İle İlgili Düzenlenen Eğitim/Paylaşım Toplantısı vb. Faaliyet Sayısı		
	Öğrenci Sayısı	Öğretmen Sayısı	Veli Sayısı	Öğretmenlere Yönelik	Öğrencilere Yönelik	Velilere Yönelik
2021-2022	900	32	800	2	5	2
2022-2023	910	32	810	2	6	3
2023-2024	920	32	820	2	8	5

2.8. Çevre Analizi (PESTLE)

Çevre analiziyle okul üzerinde etkili olan veya olabilecek politik, ekonomik, sosyo-kültürel, teknolojik, yasal çevresel dış etkenlerin tespit edilmesi amaçlanmıştır. Dış çevreyi oluşturan unsurlar (nüfus, demografik yapı, coğrafi alan, kentsel gelişme, sosyokültürel hayat, ekonomik, sosyal, politik, kültürel durum, çevresel, teknolojik ve rekabete yönelik etkenler vb.) okulun kontrolü dışındaki koşullara bağlı ve farklı eğilimlere sahiptir. Bu unsurlar doğrudan veya dolaylı olarak okulun faaliyet alanlarını etkilemektedir.

Bu bölümde, okulu etkileyen ya da etkileyebilecek dış çevre eğilimleri ve koşulları değerlendirilmiştir.

Söz konusu etkenlerin tespit edilmesinde aşağıdaki PESTLE matrisinden faydalanılmıştır.

Tablo 27. PESTLE Matrisi

ETKENLER	TESPİTLER	İDAREYE ETKİSİ		Ne Yapmalı?
	(Etkenler/Sorunlar)	Fırsatlar	Tehditler	
POLİTİK	Kalkınma Planı ve Orta Vadeli Programın eğitim ile ilgili bölümleri	Eğitim faaliyetlerinin ülke geneli uygulanmasında bütünlük sağlanması	Okul bazlı performans değerlendirme sisteminin (Kalkınma Planı - 663.1) tüm okullarda adil olarak uygulanmaması	Okul bazlı performans değerlendirme sistemi ile ilgili iyi bir denetim mekanizması oluşturulmalı
	Bakanlık, il ve ilçe stratejik planlarının incelenmesi	Belirlenen hedef ve amaçlara ulaşılması durumunda ülke eğitim kalitesinin artması	Tüm eğitim kurumlarının hedef ve amaçlara ulaşmak için aynı özveri ve çabayı göstermemesi	Bazı performans göstergelerinde belirlenen değerler daha ulaşılabilir olmalı
	Yasal yükümlülüklerin belirlenmesi	Yol gösterici yasal yükümlülükler ile adil bir sistem oluşturulması	Yasal yükümlülüklerin okul personelleri tarafından tam olarak anlaşılabilmesi	Yasal yükümlülükler her tüm personel tarafından anlaşılır bir şekilde hazırlanmalı
	Oluşturulması gereken kurul ve komisyonlar	Kurul ve komisyonlar ile personel, öğretmen, öğrenci ve velilerin okul yönetimine katılımının sağlanması	Kurul ve komisyonlarda hep aynı kişilerin görev alması	Kurul ve komisyonlarda hiç görev almayan kişilere de görev verilmeli, katılımı arttırıcı ödül mekanizmasının devreye sokulması.
	Yerel Yönetimlerin eğitim hizmetlerine yönelik duyarlılığı	Okulumuzun Fiziki kapasitesi ve bina ve eklentilerinin bakım onarım kapsamında ihtiyaçlarının karşılanması	İhtiyaçların karşılanamaması durumunda okulda ortaya çıkabilecek temizlik, kırtasiye, bakım onarım	Tüm okulların eğitim faaliyetleri kapsamındaki ihtiyaçlarının karşılanması eşit ve adil bir şekilde yapılmalı

			vb.sorunların eğitim-öğretimi olumsuz etkilemesi.	
EKONOMİK	Okulun bulunduğu çevrenin genel gelir durumu	Gelir durumu çok iyi olan hayırseverlere ulaşarak bağış veya hizmet kazanılması	Gelir durumu düşük olan öğrencilerin eğitim-öğretim faaliyetlerine tam olarak odaklanamaması	Sorumlular tarafından gelir durumunu iyileştirici önlemler alınmalı iş fırsatları sunulmalı
	Okulun gelir ve giderlerini arttırıcı unsurlar	Okul gelirini arttıran unsurlar ile daha çok sosyal kültürel etkinliklere yer verilmesi	Okul giderlerini arttıran unsurlar ile daha az sosyal kültürel etkinliklere yer verilmesi	Giderleri arttıran nedenler tespit edilip önlem alınmalı.
	Tasarruf sağlama imkânları	Öğrencilerde tasarruf bilincinin kazanılması	-	Tasarruflu lambaları,musluk vb.bina içi geliştirmelerin yapılması.
	Ürün ve hizmet satın alma imkânları	İhtiyaç duyulan malzemelerin okula kazandırılması	İhtiyaç dahilinde olmayan gereksiz malzemelerin okula kazandırılması	Harcama denetimleri belirli periyotlarla Okul Aile Birliği denetim komisyonunca yapılmalı
SOSYOKÜLTÜREL	Kariyer beklentileri	Öğrencilerinin akademik başarısının artırılması	Hedeflenen ütopyik başarıların öğrencide hayal kırıklığı yaratması	Rehberlik hizmetleri ile işbirliği içerisinde hedefler belirlenmeli
	Ailelerin ve öğrencilerin bilinçlenmeleri	Akademik başarıya ulaşma kolaylığı	-	-
	Hayat beklentilerindeki değişimler	Öğrencilerin yeni iş ve meslek imkanları hakkında bilgi sahibi olması	Hızlı para kazanma hırsı ile uygun meslek seçiminin yapılamaması	Rehberlik hizmetleri ile işbirliği içerisinde öğrencinin bilgi ve becerileri doğrultusunda mesleki yönlendirme çalışmaları yapılmalı
	Beslenme alışkanlıkları	-	Sağlıksız ürünlere öğrencilerin kolayca ulaşması	Kantin denetimlerinin ilgili birim ve komisyonlarca yapılması
TEKNOLOJİK	-Okulun teknoloji kullanım durumu -Personelin ve öğrencilerin sahip olduğu teknolojik araçlar	Bilgiye hızlı ulaşım	Teknoloji bağımlılığının oluşması	Bilinçli teknoloji kullanımı eğitimleri yaygınlaştırılmalı
	Teknoloji alanındaki gelişmeler	Hayatı zor kılan unsurların kolaylaştırılması	Sağlık sorunlarına neden olabilmesi	Teknolojideki olumsuz gelişmeler ile ilgili bilgilendirme çalışmaları yürütülmeli
	Teknolojinin eğitimde kullanımı	Öğrencilerin kazanımları daha etkili ve verimli bir şekilde öğrenmesi	Bilinçsiz kullanılması durumunda teknoloji bağımlılığın oluşması	İlgili birimler tarafından bilinçli teknoloji kullanımı eğitimleri yaygınlaştırılmalı
ÇEVRESEL	Doğal afetler	-	Eğitime erişimi engellemesi	Telafi eğitim programlarının hazırlanması, afet bilincinin geliştirilmesine yönelik çalışmaların yapılması
	Doğal kaynakların korunması için yapılan çalışmalar	Öğrencilere çevre bilincinin kazandırılması	Yapılacak etkinliklerin öğrenci seviyesine uygun olmaması	Öğrenci seviyesine uygun olan çevre bilinci etkinliklerinin planlanarak uygulanması
	Afetler, depremler, savaşlar, iç karışıklıklar nedeniyle eğitim iş birliklerinin bozulması	-	Okul aile birliği ve paydaşlara ulaşımında zorluk yaşanması	Olağanüstü durumlara ilişkin acil eylem planlarının hazırlanması

Tablo 28 .PESTLE Analiz Tablosu

Politik-Yasal etkenler	Ekonomik etkenler
<ul style="list-style-type: none"> ✓ Kalkınma Planı ve Orta Vadeli Program, ✓ Bakanlık, il ve ilçe stratejik planlarının incelenmesi, ✓ Yasal yükümlülüklerin belirlenmesi, ✓ Oluşturulması gereken kurul ve komisyonlar, ✓ Yerel Yönetimlerin eğitim hizmetlerine yönelik duyarlılığı 	<ul style="list-style-type: none"> ✓ Okulun bulunduğu çevrenin genel gelir durumu, ✓ Okulun gelir ve giderlerini arttırıcı unsurlar, ✓ Tasarruf sağlama imkânları, ✓ İşsizlik durumu, ✓ Ürün ve hizmet satın alma imkânları, ✓ Kullanılabilir bütçe
Sosyo kültürel etkenler	Teknolojik etkenler
<ul style="list-style-type: none"> ✓ Kariyer beklentileri, ✓ Ailelerin ve öğrencilerin bilinçlenmeleri, ✓ Aile yapısındaki değişimler (geniş aileden çekirdek aile ye geçiş, erken yaşta evlenme vs.), ✓ Nüfus artışı, ✓ Göç, ✓ Nüfusun yaş gruplarına göre dağılımı, ✓ Hayat beklentilerindeki değişimler (Hızlı para kazanma hırısı, lüks yaşama düşkünlük, kırsal alanda kentsel yaşam), ✓ Beslenme alışkanlıkları, ✓ Değerler, mesleki etik kuralları vb. 	<ul style="list-style-type: none"> ✓ Okulun teknoloji kullanım durumu ✓ e-Devlet uygulamaları, ✓ Dijital Platformlar üzerinden uzaktan eğitim imkânları, ✓ Okulun sahip olmadığı teknolojik araçlar ✓ Personelin ve öğrencilerin teknoloji kullanım kapasiteleri, ✓ Personelin ve öğrencilerin sahip olduğu teknolojik araçlar, ✓ Teknoloji alanındaki gelişmeler ✓ Teknolojinin eğitimde kullanımı
Çevresel Etkenler	
<ul style="list-style-type: none"> ✓ Hava ve su kirlenmesi, ✓ Doğal kaynakların korunması için yapılan çalışmalar, ✓ Çevrede yoğunluk gösteren hastalıklar, ✓ Doğal afetler (deprem kuşağında bulunma, Covid19, kene vakaları vb.) ✓ Afetler, depremler, savaşlar, iç karışıklıklar nedeniyle eğitim iş birliklerinin bozulması 	

GZFT analizi ile güçlü ve zayıf yönler ile fırsatlar ve tehditler arasındaki ilişkileri analiz ederek strateji geliştirme sürecine yön verilmiştir. GZFT analizi çalışmasını takiben, stratejilerin belirlenmesine yardımcı olacak tamamlayıcı bir çalışma Tablo 30'da belirtilmiştir. Bu kapsamda, GZFT analizi sonuçlarıyla stratejiler arasındaki ilişki belirlenmiştir.

2.1. GZFT Analizi

GZFT analizi ile okulumuzu etkileyen koşullar sistematik olarak incelenmiş ve okulumuzun güçlü ve zayıf yönleri ile okul dışında oluşabilecek fırsatlar ve tehditler belirlenmiştir. GZFT analizi ile planlama yapılırken okulun güçlü ve zayıf yönleri ile karşı karşıya olduğu fırsatları ve tehditleri analiz etmek, geleceğe dönük stratejiler geliştirmeye yardımcı olmuştur.

2.9.1. Güçlü ve Zayıf Yönler

Güçlü yönler ile okul tarafından kontrol edilebilen, okulun amaç ve hedeflerine ulaşırken

yararlanabileceği, yüksek değer ürettiği ya da başarılı performans gösterdiği ve paydaşların okulun olumlu içsel özellikleri olarak gördüğü hususlar belirlenmiştir. Zayıf yönler ile okulun başarısını etkileyebilecek eksiklikleri ya da gelişmeye açık alanları belirlenmiştir.

Güçlü Yönler

Öğrenciler	<ol style="list-style-type: none"> 1. Öğrenci sınıf mevcutlarının uygun olması. 2. Öğrenci devamsızlık oranının çok düşük olması. 3. Disiplinsizlik ve karmaşa bulunmaması. 4. Okulumuzun göç alan bölgede olmaması.
Çalışanlar	<ol style="list-style-type: none"> 1. Kendini geliştiren, gelişime açık ve teknolojiyi kullanan öğretmenlerin olması. 2. Genç ve dinamik eğitim çalışanlarının bulunması. 3. Tecrübeli ve istekli öğretim kadrosunun olması.
Veliler	<ol style="list-style-type: none"> 1. Yeniliğe ve iletişime açık veli profiline olması. 2. Velilerin okulla işbirliği yapmaya açık olması.
Bina ve Yerleşke	<ol style="list-style-type: none"> 1. Derslik sayısının yeterli olması. 2. Öğrenci başına düşen açık alan oranının yeterli olması.
Donanım	<ol style="list-style-type: none"> 1. Bilgi ve iletişim teknolojilerinin (akıllı tahta) eğitim ve öğretim süreçlerinde etkin bir şekilde kullanılması. 2. Öğretmenlere, sınıflarda teknolojiyi materyal olarak kullanma fırsatının verilmesi. 3. Teknolojik donanım ve öğretmenlerin teknolojik birikimlerinin yeterli olması.
Bütçe	<ol style="list-style-type: none"> 1. Yönetim tarafından kurum kültürünün oluşturulmuş olması. 2. Okul kararları alınırken paydaşların görüş ve önerilerinin dikkate alınması. 3. Kaynak çeşitliliğinin bulunması
Yönetim Süreçleri	<ol style="list-style-type: none"> 1. Kurum içi iletişim kanallarının açık olması. 2. Öğretmenler kurulunda alınan kararların herkes tarafından benimsenip uygulanabilmesi.
İletişim Süreçleri	<ol style="list-style-type: none"> 1. Öğrenci sınıf mevcutlarının uygun olması. 2. Öğrenci devamsızlık oranının çok düşük olması. 3. Çalışanlarla ikili iletişim kanallarının açık olması. 4. Dilek-İstek Kutusuna atılan taleplerin önemli ölçüde gerçekleştirilebilmesi.

Zayıf Yönler

Öğrenciler	<ol style="list-style-type: none"> 1. Öğrencilerin, oyun ihtiyaçlarını karşılayabilecekleri alanların istenilen düzeyde olmaması. 2. Öğrencilerin okuma alışkanlıklarının yetersizliği. 3. Taşınmalı Eğitim Kapsamında olması.
-------------------	---

Çalışanlar	1. Öğretmenlerin mesleki gelişimlerini artırıcı faaliyetlerinin azlığı. 2. Çalışan Hizmetli sayısının yetersizliği
Veliler	1. Veli toplantılarına katılımın beklenen düzeyde olmaması. 2. Velilerin aşırı korumacılık anlayışı. 3. Okul-veli işbirliğinin istenen düzeyde olmaması
Bina ve Yerleşke	1. Okul çevre düzenlenmesinin yetersiz olması 2. Okulumuzun fiziki altyapısının yeterli olmaması 3. Okulumuzun fiziki alt yapısının(kanalizasyon) olmayışı. 4. Okulumuzda çok amaçlı salonun olmayışı
Bütçe	1. Okulumuzda ki eksiklikleri giderecek bütçenin yetersiz olması. 2. Ekonomik kaynak yetersizliği
Yönetim Süreçleri	1. Yönetici, öğretmen ve çalışanların merkezde çalışma arzularının motivasyon ve örgütsel bağlılık düzeylerini düşürmesi. 2. Rehberlik çalışmalarının etkili ve verimli olmaması

2.9.2. Fırsatlar ve Tehditler

Fırsatlar, okulun kontrolü dışında ortaya çıkan ve okul için avantaj sağlaması muhtemel olan etken ya da durumlar iken tehditler ise okulun kontrolü dışında gerçekleşen ve olumsuz etkilerinin önlenmesi ya da sınırlandırılması gereken unsurlar olup; okulumuzu etkileyebilecek politik, ekonomik, sosyokültürel, teknolojik ya da siyasi etkenler bu kapsamda değerlendirilmiştir.

Fırsatlar

Politik	1. Çevremizde kurumsal ve bireysel bazda sürekli gelişmeyi hedefleyen bilinç düzeyinin artıyor olması. 2. Bakanlığımızda; katılımcı, planlı, gelişimci, şeffaf ve performansa dayalı stratejik yönetim” anlayışına geçme çabaları. 3. Yerel Yönetimin eğitim hizmetlerine yönelik duyarlılığı,
Ekonomik	1. Ekonomik durumları iyi olan velilerin destekleri.
Sosyolojik	1. Toplum nezdinde eğitimin gereğine; bilinç ve duyarlılığının artması 2. Çevremizin aynı sosyo-kültürel yapıya sahip olması. 3. Çevrede ve şehir ölçeğinde eğitim kurumuna destek olma eğiliminin yüksek olması.
Teknolojik	1. Eğitimde kullanılan araç-gereçlerde, teknolojik ekipmanlarda ve iletişimde yeni teknolojilerin kullanılması. 2. Teknolojinin eğitim için faydalı olacağı inancı.
Siyasi	1. Eğitimde fırsat eşitliğine yönelik alınan tedbirlerin her geçen gün daha artırılması hususundaki çabalar. 2. Psikolojik, sosyal ve hatta fiziksel şiddetin eğitim ve disiplin aracı olarak kullanılmasına son verilmesi. 3. Eğitimde sürekli değişen politikalarının geliştirilmesi.

Tehditler

Politik	<ol style="list-style-type: none">1. Eğitim politikalarında çok sık değişiklik yapılması ve eğitim sistemindeki düzenlemelere ilişkin pilot uygulamaların yetersizliği.2. Personel Politikaları nedeniyle okulumuzda ki destek personel sayısının yetersizliği ve bunu telafi edebilecek hizmet alımında yaşanan kaynak sorunu.
Ekonomik	<ol style="list-style-type: none">1. Velilerin Sosyo-ekonomik düzeylerindeki farklılıklar.2. Eğitim ve öğretimde kullanılan cihaz ve makinelerin yüksek teknolojilere sahip olması nedeniyle bakım, onarımlarının pahalı olması dolayısıyla okulların maddi yönden zorlanması.3. Sosyal kesimler arasındaki ekonomik ve kültürel kopukluklar
Sosyolojik	<ol style="list-style-type: none">1. Medyanın (tv, internet, magazin, diziler vb.) öğrenciler üzerinde olumsuz etkilerinin olması2. İnsanların çocuklarının eğitime yönelik duyarlılıklarının aynı olmaması.3. Giderek yoğunluk kazanan ekonomik, sosyal ve kültürel tatmin düzeyi düşük nüfusun artması.
Teknolojik	<ol style="list-style-type: none">1. Sürekli gelişen ve değişen teknolojileri takip etme zorunluluğundan doğan maddi kaynak sorunu.2. E-ortamın güvenliğinin tam sağlanamaması, yersiz, kötüye kullanımları ve yeni gelişen suçlara yönelik teknolojik alt yapının yenilenememesi.
Siyasi	<ol style="list-style-type: none">1. Siyasi ve sendikal grupların atama ve görevlendirmelerde yasal düzenlemeler üzerinde etkili olma isteği.2. Mevzuatın açık, anlaşılır ve ihtiyaca uygun hazırlanmaması nedeniyle güncelleme ihtiyacının sıklıkla ortaya çıkması.3. Sürekli değişen Eğitim politikaları.

GZFT analizi ile güçlü ve zayıf yönler ile fırsatlar ve tehditler arasındaki ilişkileri analiz ederek strateji geliştirme sürecine yön verilmiştir. GZFT analizi çalışmasını takiben, stratejilerin belirlenmesine yardımcı olacak tamamlayıcı bir çalışma Tablo 29'da belirtilmiştir. Bu kapsamda, GZFT analizi sonuçlarıyla stratejiler arasındaki ilişki belirlenmiştir.

Tablo 29.GZFT Stratejileri

Güçlü Yönler	Fırsatlar	Tehditler
→ Okul Kültürünün güçlü olması	→ Eğitime verilen önemin artması	→ Sosyal medyanın bilinçsiz kullanımı
→ Okulda hem genç hem de deneyimli öğretmenlerin bir arada olmaları	→ Okul öğretmenlerinin tecrübeli olması	→ Bilinçsiz Teknoloji Kullanımı
→ Okul veli iletişimin güçlü olması.	→ Okul geliştirmede veli desteği	→ Parçalanmış ailelerin sayısında artış olması
→ Devamsızlık Oranının Düşük Olması.	→ Teknolojik Altyapının İyi Oluşu.	→ Bölgenin yeni yerleşim bölgesi olması nedeniyle velilerin bilinçli olmaması
→ Öğrenci Davranışlarındaki Olumlu Tutumlar.	→ EBA-MEBBİS Gibi Portallerin Varlığı	→ Velilerin Sosyo Kültürel Yönden Dezavantajlı Oluşu
Zayıf Yönler	Fırsatlar	Tehditler
→ Okul bahçesinde yazın sıcaktan kışın yağmurdan korunacak bir alanın olmaması	→ Toplumun Eğitimde Beklentisinin Fazla Oluşu	→ Kayıt alanındaki Nüfus dağılımının dengesiz olması
→ Okula yönelik veli ve toplum desteğinin zayıf olması	→ Okul Çağı Nüfusun Fazla Oluş	→ Velinin okula ve Öğretmene çok müdahalede bulunması
→ Yeni uygulamalara karşı gösterilen direncin fazla olması	→ İlimizde Bilim Sanat Merkezinin bulunması	→ Çözümlerin zaman alması ve vazgeçme ihtimali
→	→	→

2.9. Tespit ve İhtiyaçların Belirlenmesi

Durum analizi çerçevesinde gerçekleştirilen tüm çalışmalardan elde edilen veriler; paydaş anketleri, toplantı tutanakları vs. göz önünde bulundurularak özet bir bakış geliştirilmiştir.

Stratejik planın oluşturulması sürecinde gerçekleştirilen, iç ve dış paydaşların GZFT analiz

sonularından elde edilen bilgiler doėrultusunda eėitim ve oėretim sisteminin sorun ve geliřim alanları tespit edilmiřtir. Paydařların grřleri dikkate alınarak gl ve zayıf ynler ile fırsat ve tehdit oluřturan durumlar saptanmıř ve eėitim oėretim alanındaki sorun ve geliřim alanları belirlenmiřtir.

Okula devamın saėlanması, temel eėitimden ortaėretime geiř, zel eėitime ihtiya duyan bireylerin eėitime eriřimi, eėitim oėretim srecinde sanatsal, sportif ve kltrel faaliyetler, oėretmenlere ynelik hizmet ii eėitimler, yabancı dil becerileri, eėitim oėretim ortamlarının yetersizliėi, donatım eksiklerinin giderilmesi, okuma kltr, okul saėlıėı ve hijyen, bilgi ve iletiřim teknolojilerinin kullanımı, sınavlarla ilgili bilgilendirme alıřmaları, eėitsel, mesleki ve kiřisel rehberlik hizmetleri, dllendirme alıřmaları, deneklerin etkin ve verimli kullanımı, fiziki mekn sorunlarının zlmesi gibi konularda tespit ve ihtiyalarımız belirlenmiřtir.

3. GELECEĐE BAKIŐ

Geleceėe bakıř blmnde misyon, vizyon ve temel deėerler yer almaktadır. Oėretmenlerimiz, ėrencilerimiz, velilerimiz, alıřanlarımız ve diėer paydařlarımızdan alınan grřler, sonucunda stratejik plan hazırlama ekibi tarafından oluřturulan Misyon, Vizyon, Temel Deėerler; okulumuz st kurulana sunulmuř ve st kurul tarafından onaylanmıřtır.

3.1. Misyon

3.2. Trk Milli Eėitiminin genel amalarına uygun, Trk toplumunun deėerlerini ahlakını nemseyen, Atatrk İlke ve İnkılaplarına baėlı, aėımızın teknolojisinden faydalanabilen, bilimsel demokratik ve aėdař dřnen, insan haklarına saygılı, yapıcı–yaratıcı eėitim oėretime nem veren insanlar yetiřtirmek iin varız.

3.3. Vizyon

3.4. Dřnen, sorgulayan, okuyan, arařtıran toplum ve dnya sorunlarıyla ilgili ve ruhen saėlıklı bireylerin yetiřtiėi bir “model okul” olmaktır.

3.5. Temel Deėerler

- 1) Demokratik ve katılımcı öğretim yaparız.
- 2) İnsan, çocuk, hayvan ve bütün canlı türlerine saygı duyan bireyler yetiştirmeye önem veririz.
- 3) Çağdaş öğretim yöntem ve teknikleriyle öğrenci yetiştiririz.
- 4) Her şey herkes için iyi olmadıkça benim için de iyi değildir fikrini içselleştiririz
- 5) Atatürk ilke ve değerlerini özümsemiş öğrenciler yetiştiririz.
- 6) Öğrencilerimize çağın gereksinimleri doğrultusunda modern ve teknolojik derslikler hazırlarız ve zengin öğrenme olanakları sağlarız.
- 7) Milli ve manevi değerlerimize bağlı bireyler yetiştiririz.
- 8) Yönetici , öğretmen ,çalışan , veli ve öğretmenlerimizle birbirine kenetlenmiş paylaşımcı ve karşılıklı sorumluluklarının bilincinde güçlü bir aileyiz.
- 9) Gelişimin ve dinamizmin odak noktası olmanın yanında sadece eğitsel değil her açıdan kendi kendine öğrenmeyi başaran bireyler yetiştiririz.
- 10) Bilgiyle zenginleştirdiğimiz bireyi, bilgi kullanmaya yönlendirip, neticesinde sosyal hayata kanalize ederiz.
- 11) Yaşam boyu öğrenmeyi yaşam tarzına dönüştürürüz.
- 12) Adil ödül sistemine önem vererek, her türlü başarıyı ödüllendiririz.
- 13) Eleştirel düşünmeye önem vererek, farklı düşünme ve düşündüğünü ifade edebilmeye öğrencilerimizi teşvik ederiz.
- 14) Bilginin ne olduğundan çok nasıl kullanıldığıyla ilgilenen bireyler yetiştiririz.
- 15) Ben değil, biz diyebilen öğrenciler yetiştiririz.
- 16) Öğrencilerimiz ilgi ve ihtiyaçlarını önemseriz.
- 17) Başkalarına ilham kaynağı olacak öğrenciler yetiştiririz.
- 18) Yaşayarak öğrenir, öğreterek yaşatırız.
- 19) Ahlaklı bireyler yetiştirilmesinde sporun dönüştürücü gücünü kullanırız.

4. AMAÇ, HEDEF VE PERFORMANS GÖSTERGESİ İLE STRATEJİLERİN BELİRLENMESİ

Strateji geliştirme, geleceğe yönelik “ideal” ve “ortak” bakışı yansıtır. Belirlenen vizyona ulaşmak için durum analizi sonucunda ortaya çıkan ihtiyaçlar çerçevesinde amaçlar ve bu amaçları gerçekleştirmeye yönelik hedefler belirlenmiştir. Amaç ve hedeflere ilişkin çalışmalar stratejik planlama ekibinin koordinasyonunda yürütülmüştür. Bu çalışmalar çerçevesinde, her bir hedef için hedef kartları oluşturulmuştur.

Okulumuzun 2024-2028 Stratejik Planı

- Eğitim ve öğretimde kalite
- Kurumsal kapasite
- Eğitim-Öğretime Erişim ve Katılım

olmak üzere **3 tema** altında amaç, hedef, performans göstergeleri ile stratejileri tür ve yapısal özelliklerini dikkate alarak belirlenmiştir.

1.1. Amaçlar

TEMA. Eğitim ve Öğretimde Kalite

Amaç 1 Öğrencilerin eğitim öğretime etkin katılımlarıyla donanımlı olarak bir üst öğrenime geçişi sağlanacaktır.

Amaç 2 Öğrencilere medeniyetimizin ve insanlığın ortak değerleriyle çağın gereklerine uygun bilgi, beceri, tutum ve davranışlar kazandırılacaktır.

Amaç 3 Temel eğitimde öğrencilerin kaliteli eğitime erişimleri fırsat eşitliği temelinde artırılarak bilişsel, duyuşsal ve fiziksel olarak çok yönlü gelişimleri sağlanacak ve temel hayat becerilerini edinmiş öğrenciler yetiştirilecektir.

Amaç 4 Eğitim ortamlarının fiziki imkânları geliştirilecektir.

TEMA: Kurumsal Kapasite

Amaç 5 Okulda sunulan rehberlik ve psikolojik danışma servislerinin hizmet kalitesinin artırılması.

1.2. Hedefler

Hedef 1.1 Öğrenme kayıpları önleyici çalışmalar yapılarak azaltılacaktır.

Hedef 2.1 Öğrencilere evrensel değerler, sağlıklı yaşam ve çevre bilinci duyarlılığı kazandırılacaktır.

Hedef 3.1 Öğrencilerin bilimsel, kültürel, sanatsal, sportif ve toplum hizmeti alanlarında ders dışı etkinliklere katılım oranı artırılacaktır.

Hedef 4.1 Temel eğitimde okulların niteliğini arttıracak uygulamalara ve çalışmalara yer verilmesi sağlanacaktır.

Hedef 5.1 Öğrencilerin gelişimlerini olumsuz yönde etkileyebilecek problemlerin çözümüne yardımcı olmak amacıyla çalışmalar yürütülecektir.

1.3. Performans Göstergeleri

PG 1.1.1 İlkokullarda Yetiştirme Programına (İYEP) dâhil olan öğrencilerin Türkçe dersi kazanımlarına ulaşma oranı (%)

PG 1.1.2 İlkokullarda Yetiştirme Programına dâhil olan öğrencilerin matematik dersi kazanımlarına ulaşma oranı (%)

PG 1.1.3 20 gün ve üzeri özürsüz devamsızlık yapan öğrenci oranı (%)

PG 1.1.4 20 gün ve üzeri özürlü devamsızlık yapan öğrenci oranı (%)

PG 2.1.1 Öğrenci başına okunan kitap sayısı

PG 2.1.2 Sağlıklı ve dengeli beslenme ile ilgili verilen eğitim sayısı

PG 2.1.3 Sağlıklı ve dengeli beslenme ile ilgili verilen eğitime katılan öğrenci sayısı

PG 3.1.1 Okulda bir eğitim ve öğretim döneminde bilimsel, kültürel, sanatsal ve sportif alanlarda en az bir faaliyete katılan öğrenci oranı (%)

PG 3.1.2 Bir eğitim ve öğretim yılında en az iki sosyal sorumluluk ve toplum hizmeti çalışmalarına katılan öğrenci oranı (%)

PG 3.1.3 Bir eğitim ve öğretim yılında yerel, ulusal ve uluslararası proje, yarışma vb. etkinliklere katılan öğrenci oranı (%)

PG 3.1.4 Okulda bir eğitim ve öğretim yılında geleneksel çocuk oyunları alt başlığında en az bir faaliyete katılan öğrenci oranı (%)

PG 3.1.5 Okulda bir eğitim ve öğretim yılında geleneksel çocuk oyunlarına yönelik olarak düzenlenen alan/mekan sayısı.

PG 4.1.1 İyileştirilen fiziki mekân sayısı

PG 5.1.1 Bireysel psikolojik danışma yapılan öğrenci oranı

PG 5.1.2. Psikososyal müdahale kapsamında çalışma yapılan öğrenci oranı

1.4. Stratejilerin Belirlenmesi

S.1. Öğrencilerin Türkçe dersindeki eksikleri tespit edilerek İYEP aracılığıyla akademik yeterliklerinin artırılması sağlanacaktır.

S.2 Öğrencilerin matematik derslerindeki eksikleri tespit edilerek İYEP aracılığıyla akademik yeterliklerinin artırılması sağlanacaktır.

S.3 Dijital platformlar aracılığıyla öğrencilerin tamamlayıcı ve destekleyici eğitim almaları sağlanacaktır.

S.4 İYEP'in ders içeriklerine katkı sağlayacak etkinlik, okuma vb aktivitelerin zenginleştirilmesi sağlanacaktır.

S.5 İYEP içerikleri öğrencinin hazır bulunuşluk seviyesi dikkate alınarak hazırlanacaktır.

S1 Okul kütüphanesi zenginleştirilecek, öğrencilerin kütüphaneden yararlanması sağlanacaktır.

S2 Türkçe dersinde ders saatinin bir bölümü okumaya ayrılacak ve okul müdürlüğünce

planlanan zamanlarda okuma etkinlikleri düzenlenecektir.

S3 Serbest etkinlikler saati, öğrencilerin sanatsal, sportif ve kültürel faaliyetlere katılım sağlayacağı şekilde düzenlenecektir.

S4 Öğrencilere sağlıklı ve dengeli beslenmelerine yönelik bilgilendirme eğitimleri ve etkinlikler yapılacaktır.

S5 Öğrencilerin çevre bilincinin artırılmasına yönelik etkinlikler yapılacaktır.

S6 Öğrencilere, nezaket ve görgü kuralları konusunda eğitimler verilerek konuya ilişkin etkinlikler düzenlenecektir.

S1 Fiziki mekânların iyileştirilmesi için kamu idareleri, belediyeler ve işverenlerle iş birlikleri yapılacaktır. Atölye ve laboratuvarların iyileştirilmesi için sektör ile iş birlikleri yapılacaktır.

S1 Her bir öğrencinin bir kulüp faaliyetinde aktif olarak yer alması sağlanarak kulüp faaliyetlerinin etkinliği artırılacaktır.

S2 Öğrencilerin seviyelerine uygun olarak toplumsal sorunların çözümüne katkı sağlamak ve farkındalık oluşturmak amacıyla afet ve acil durum, çevre, eğitim, spor, kültür ve turizm, sağlık ve sosyal hizmetler alanlarında toplum hizmeti faaliyetlerine katılımları artırılacaktır.

S3 Okul bünyesinde yarışmalar düzenlenecektir.

S4 Diğer kurum ve kuruluşlarla iş birliği içerisinde yürütülen bilimsel, sosyal, kültürel, sanatsal ve sportif alanlardaki faaliyetler artırılacaktır.

S5 Okul bahçeleri çocukların geleneksel oyunlarla vakit geçirmelerini sağlayacak ve gelişimlerini destekleyecek şekilde etkin olarak kullanılacaktır.

S6 Okul bünyesinde etkinlikler düzenlenecektir.

S7 Öğrencilerin yerel, ulusal ve uluslararası proje ve yarışmalara katılmaları teşvik edilecektir.

S8 E-okul sisteminde bulunan sosyal etkinlik modülünde gerçekleştirilen etkinlikler işlenecektir.

S9 Okul bahçeleri geleneksel çocuk oyunlarına yönelik düzenlenecektir.

S10 Öğrenci seviyesi ve öğretim programı kazanımlarına uygun olarak geleneksel çocuk oyunları ders içi etkinliklerde kullanılacaktır.

S11 Eğitim- öğretim yılı içerisinde okullarda geleneksel çocuk oyunları şenliği yapılacaktır.

S12 Okul risk haritaları sonuçları doğrultusunda çalışma yapılması gereken öğrenciler belirlenecektir.

S13 Belirlenen öğrencilerle bireysel veya grupta çalışmalar yürütülecektir.

Tablo 30.Amaç, Hedef, Gösterge ve Stratejilere İlişkin Kartlar

Amaç 1	Öğrencilerin eğitim öğretime etkin katılımlarıyla donanımlı olarak bir üst öğrenime geçişi sağlanacaktır.
Hedef1.1	Öğrenme kayıpları önleyici çalışmalar yapılarak azaltılacaktır.

Performans Göstergeleri	Hedef Etkisi (%)	Plan Dönemi Başlangıç Değeri	2024	2025	2026	2027	2028	İzleme Sıklığı	Rapor Sıklığı
PG 1.1.1 İlkokullarda Yetiştirme Programına (İYEP) dâhil olan öğrencilerin Türkçe dersi kazanımlarına ulaşma oranı (%)	30	20	30	35	40	50	70	6 Ay	6 Ay

PG 1.1.2 İlkokullarda Yetiştirme Programına dâhil olan öğrencilerin matematik dersi kazanımlarına ulaşma oranı (%)	30	20	30	35	40	50	70	6 Ay	6 Ay
PG 1.1.3 20 gün ve üzeri özürsüz devamsızlık yapan öğrenci oranı (%)	20	5	4	3	2	1	0	6 Ay	6 Ay
PG 1.1.4 20 gün ve üzeri özürlü devamsızlık yapan öğrenci oranı (%)	20	1	1	1	1	1	1	6 Ay	6 Ay
Koordinatör Birim	Okul İdaresi								
İş birliği Yapılacak Birimler	İlçe MEM, Rehberlik Servisi, Okul Aile Birliği, Veliler								
Riskler	<ul style="list-style-type: none"> • Öğrencilerin okula devamının sağlanması hususunda okul-aile iş birliğinin yetersiz kalması • Öğrenme kayıplarının telafi edilmesi amacıyla düzenlenen mekanizmaların yetersiz kalması 								
Stratejiler	<p>S.1. Öğrencilerin Türkçe dersindeki eksikleri tespit edilerek İYEP aracılığıyla akademik yeterliklerinin artırılması sağlanacaktır.</p> <p>S.2 Öğrencilerin matematik derslerindeki eksikleri tespit edilerek İYEP aracılığıyla akademik yeterliklerinin artırılması sağlanacaktır.</p> <p>S.3 Dijital platformlar aracılığıyla öğrencilerin tamamlayıcı ve destekleyici eğitim almaları sağlanacaktır.</p> <p>S.4 İYEP'in ders içeriklerine katkı sağlayacak etkinlik, okuma vb aktivitelerin zenginleştirilmesi sağlanacaktır.</p> <p>S.5 İYEP içerikleri öğrencinin hazır bulunuşluk seviyesi dikkate alınarak hazırlanacaktır.</p> <p>S.6 Öğrencilerin devamsızlık nedenleri tespit edilerek devamsızlığa neden olan etmenler giderilecektir.</p>								
Maliyet Tahmini	53.000 TL								
Tespitler	<ul style="list-style-type: none"> • Öğrenme kayıplarını önlemeye yönelik mekanizmaların yetersiz kalması 								
İhtiyaçlar	<ul style="list-style-type: none"> • Devamsızlığın önlenmesi ve öğrenme kayıplarının giderilmesi için rehberlik sisteminin geliştirilmesi • Öğrenme kayıplarını telafi edecek güçlü mekanizmalara ihtiyaç duyulması 								

Amaç 2	Öğrencilere medeniyetimizin ve insanlığın ortak değerleriyle çağın gereklerine uygun bilgi, beceri, tutum ve davranışlar kazandırılacaktır.
Hedef2.1	Öğrencilere evrensel değerler, sağlıklı yaşam ve çevre bilinci duyarlılığı kazandırılacaktır

Performans Göstergeleri	Hedef Etkisi (%)	Plan Dönemi Başlangıç Değeri	2024	2025	2026	2027	2028	İzleme Sıklığı	Rapor Sıklığı
PG 2.1.1 Öğrenci başına okunan kitap sayısı	50	20	25	30	35	40	50	6 Ay	6 Ay
PG 2.1.2Sağlıklı ve dengeli beslenme ile ilgili verilen eğitim sayısı	25	2	3	5	6	7	10	6 Ay	6 Ay
PG 2.1.3 Sağlıklı ve dengeli beslenme ile ilgili verilen eğitime katılan öğrenci sayısı	25	750	800	850	900	950	1100	6 Ay	6 Ay
Koordinatör Birim	Okul İdaresi								
İş birliği Yapılacak Birimler	İlçe MEM, Rehberlik Servisi, Zümre Başkanları								
Riskler									
Stratejiler	<p>S1 Okul kütüphanesi zenginleştirilecek, öğrencilerin kütüphaneden yararlanması sağlanacaktır.</p> <p>S2 Türkçe dersinde ders saatinin bir bölümü okumaya ayrılacak ve okul müdürlüğünce planlanan zamanlarda okuma etkinlikleri düzenlenecektir.</p> <p>S3 Serbest etkinlikler saati, öğrencilerin sanatsal, sportif ve kültürel faaliyetlere katılım sağlayacağı şekilde düzenlenecektir.</p> <p>S4 Öğrencilere sağlıklı ve dengeli beslenmelerine yönelik bilgilendirme eğitimleri ve etkinlikler yapılacaktır.</p> <p>S5 Öğrencilerin çevre bilincinin artırılmasına yönelik etkinlikler yapılacaktır.</p> <p>S6 Öğrencilere, nezaket ve görgü kuralları konusunda eğitimler verilerek konuya ilişkin etkinlikler düzenlenecektir.</p>								
Maliyet Tahmini	53.000 TL								
Tespitler									
İhtiyaçlar									

Amaç 3	Temel eğitimde öğrencilerin kaliteli eğitime erişimleri fırsat eşitliği temelinde artırılarak bilişsel, duyuşsal ve fiziksel olarak çok yönlü gelişimleri sağlanacak ve temel hayat becerilerini edinmiş öğrenciler yetiştirilecektir.
Hedef3.1	Öğrencilerin bilimsel, kültürel, sanatsal, sportif ve toplum hizmeti alanlarında ders dışı etkinliklere katılım oranı artırılabilecektir.

Performans Göstergeleri	Hedef Etkisi (%)	Plan Dönemi Başlangıç Değeri	2024	2025	2026	2027	2028	İzleme Sıklığı	Rapor Sıklığı
PG 3.1.1 Okulda bir eğitim ve öğretim döneminde bilimsel, kültürel, sanatsal ve sportif alanlarda en az bir faaliyete katılan öğrenci oranı (%)	20	1	2	3	5	8	10	6 Ay	6 Ay
PG 3.1.2 Bir eğitim ve öğretim yılında en az iki sosyal sorumluluk ve toplum hizmeti çalışmalarına katılan öğrenci oranı (%)	20	40	50	80	100	120	140	6 Ay	6 Ay
PG 3.1.3 Bir eğitim ve öğretim yılında yerel, ulusal ve uluslararası proje, yarışma vb. etkinliklere katılan öğrenci oranı (%)	20	50	60	70	80	90	100	6 Ay	6 Ay
PG 3.1.4 Okulda bir eğitim ve öğretim yılında geleneksel çocuk oyunları alt başlığında en az bir faaliyete katılan öğrenci oranı (%)	20	80	100	120	140	150	200	6 Ay	6 Ay
PG 3.1.5 Okulda bir eğitim ve öğretim yılında geleneksel çocuk oyunlarına yönelik olarak düzenlenen alan/mekan sayısı.	20	5	6	7	9	10	12	6 Ay	6 Ay
Koordinatör Birim	Okul İdaresi								
İş birliği Yapılacak Birimler	İlçe MEM, Öğretmenler, Okul Aile Birliği								
Riskler	<ul style="list-style-type: none"> • Öğrencilerin ve velilerin bilimsel, kültürel, sanatsal ve sportif faaliyetlere ilişkin farkındalık düzeyinin çeşitlilik göstermesi • Özellikle uluslararası proje, yarışma vb. etkinliklerde yeterli çeşitlilik olmaması • Geleneksel çocuk oyunlarına yönelik olarak düzenlenecek olan alanların yetersiz olması. 								
Stratejiler	<p>S1 Her bir öğrencinin bir kulüp faaliyetinde aktif olarak yer alması sağlanarak kulüp faaliyetlerinin etkinliği artırılabacaktır.</p> <p>S2 Öğrencilerin seviyelerine uygun olarak toplumsal sorunların çözümüne katkı sağlamak ve farkındalık oluşturmak amacıyla afet ve acil durum, çevre, eğitim, spor, kültür ve turizm, sağlık ve sosyal</p>								

	<p>hizmetler alanlarında toplum hizmeti faaliyetlerine katılımları artırılabacaktır.</p> <p>S3 Okul bünyesinde yarışmalar düzenlenecektir.</p> <p>S4 Diğer kurum ve kuruluşlarla iş birliği içerisinde yürütülen bilimsel, sosyal, kültürel, sanatsal ve sportif alanlardaki faaliyetler artırılabacaktır.</p> <p>S5 Okul bahçeleri çocukların geleneksel oyunlarla vakit geçirmelerini sağlayacak ve gelişimlerini destekleyecek şekilde etkin olarak kullanılacaktır.</p> <p>S6 Okul bünyesinde etkinlikler düzenlenecektir.</p> <p>S7 Öğrencilerin yerel, ulusal ve uluslararası proje ve yarışmalara katılmaları teşvik edilecektir.</p> <p>S8 E-okul sisteminde bulunan sosyal etkinlik modülünde gerçekleştirilen etkinlikler işlenecektir.</p> <p>S9 Okul bahçeleri geleneksel çocuk oyunlarına yönelik düzenlenecektir.</p> <p>S10 Öğrenci seviyesi ve öğretim programı kazanımlarına uygun olarak geleneksel çocuk oyunları ders içi etkinliklerde kullanılacaktır.</p> <p>S11 Eğitim- öğretim yılı içerisinde okullarda geleneksel çocuk oyunları şenliği yapılacaktır.</p>
Maliyet Tahmini	53.000 TL
Tespitler	<ul style="list-style-type: none"> • Öğrencilerin bilimsel, kültürel, sanatsal ve sportif faaliyetlere katılımının düşük olması • Öğretmenlerin ulusal ve uluslararası proje, yarışma vb. etkinliklerin başvuru süreçleri ile ilgili yeterli önbilgiye sahip olmaması • Ulusal ve uluslararası proje, yarışma vb. etkinliklerin başvuru ve yönetim süreçleri ile ilgili personellerin isteksizliği.
İhtiyaçlar	<ul style="list-style-type: none"> • Veli ve öğretmenlere yönelik olarak öğrencilerin bilimsel, kültürel, sanatsal ve sportif faaliyetlere katılımı yönünde farkındalık çalışmaları yürütülmesi • Ulusal ve uluslararası proje, yarışma vb. etkinlikler ile ilgili öğretmen ve yönetici eğitimlerinin yapılması.

Amaç 4	Eğitim ortamlarının fiziki imkânları geliştirilecektir.
Hedef4.1	Temel eğitimde okulların niteliğini arttıracak uygulamalara ve çalışmalara yer verilmesi sağlanacaktır.

Performans Göstergeleri	Hedef Etkisi (%)	Plan Dönemi Başlangıç Değeri	2024	2025	2026	2027	2028	İzleme Sıklığı	Rapor Sıklığı
PG 4.1.1 İyileştirilen fiziki mekân sayısı	100	3	4	5	5	5	6	6 Ay	6 Ay
Koordinatör Birim	Okul İdaresi								
İş birliği Yapılacak Birimler	İlçe MEM, Okul Aile Birliği, Hayırseverler, Belediye								
Riskler	<ul style="list-style-type: none"> Maliyetlerdeki öngörülemeyen artışlar Doğa kaynaklı afetler Tasarruf önceliklerindeki değişiklikler 								
Stratejiler	S-3.1.1 Fiziki mekânların (derslikler, spor salonu, kütüphaneler, atölyeler vb.) iyileştirilmesi için kamu idareleri, belediyeler ve işverenlerle iş birlikleri yapılacaktır.								
Maliyet Tahmini	53.000 TL								
Tespitler	<ul style="list-style-type: none"> Var olan eğitim binasının fiziksel imkânlarının yetersiz olması 								
İhtiyaçlar	<ul style="list-style-type: none"> Eğitim binasının niteliğinin artırılması için fiziksel imkânlarının iyileştirilmesi 								

Amaç 5	Okulda sunulan rehberlik ve psikolojik danışma servislerinin hizmet kalitesinin artırılması.
Hedef 5.1	H1.2. Öğrencilerin gelişimlerini olumsuz yönde etkileyebilecek problemlerin çözümüne yardımcı olmak amacıyla çalışmalar yürütülecektir.

Performans Göstergeleri	Hedef Etkisi (%)	Plan Dönemi Başlangıç Değeri	2024	2025	2026	2027	2028	İzleme Sıklığı	Rapor Sıklığı
PG 5.1.1 Bireysel psikolojik danışma yapılan öğrenci oranı	100	100	100	100	100	100	100	6 Ay	6 Ay
PG 5.1.2. Psikososyal müdahale kapsamında çalışma yapılan öğrenci oranı	100	100	100	100	100	100	100	6 Ay	6 Ay
Koordinatör Birim	Okul İdaresi								
İş birliği Yapılacak Birimler	İlçe MEM, Okul Aile Birliği, Hayırseverler, Belediye								
Riskler	<ul style="list-style-type: none"> 								
Stratejiler									
Maliyet Tahmini	36.000 TL								
Tespitler	Özel eğitilmiş öğrencilerin özelliklerini; öğretmen, veli ve öğrencilerin tanımadaki yetersizlikleri.								
İhtiyaçlar	<ul style="list-style-type: none"> Destek odası olarak kullanılabilir oda. 								

1.5. Maliyetlendirme

Tablo31. Tahmini Maliyet Tablosu

AMAÇ VE HEDEF NO	2024	2025	2026	2027	2028	Toplam Maliyet
Amaç 1	3.000	5000	10.000	15.000	20.0000	53.000 TL
Hedef 1.1	3.000	5.000	10.000	15.000	20.000	53.000
Amaç 2	3.000	5.000	10.000	15.000	20.000	53.000
Hedef 2.1	3.000	5.000	10.000	15.000	20.000	53.000
Amaç 3	3.000	5.000	10.000	15.000	20.000	53.000
Hedef 3.1	3.000	5.000	10.000	15.000	20.000	53.000
Amaç 4	3.000	5.000	10.000	15.000	20.000	53.000
Hedef 4.1	3.000	5.000	10.000	15.000	20.000	53.000
Amaç 5	3.000	4.000	7.000	10.000	12.000	36.000
Hedef 5.1	3.000	4.000	7.000	10.000	12.000	36.000
AMAÇ TOPLAM	15.000	24.000	47.000	70.000	92.000	248.000
Genel Yönetim Giderleri						
GENEL TOPLAM	248.000					

5. İZLEME VE DEĞERLENDİRME

İzleme ve değerlendirme sürecinde yapılması gereken hususlara bu bölümde yer verilmiştir. Sarıçam ÇEAŞ SOFULU İLKOKULU 2024–2028 Stratejik Planda yer alan performans göstergelerinin gerçekleşme durumlarının tespiti yılda iki kez yapılacaktır. Ara izleme olarak nitelendirilebilecek yılın ilk altı aylık dönemini kapsayan birinci izleme kapsamında, Performans hedeflerinin gerçekleşme durumları hakkında hazırlanan “Stratejik Plan İzleme Raporu” komisyonumuz tarafından okul müdürlüğü ve paydaşların görüşüne sunulacaktır. Bu aşamada amaç, varsa öncelikle yıllık hedefler olmak üzere, hedeflere ulaşılmasının önündeki engelleri ve riskleri belirlemek ve yıllık hedeflere ulaşılmasını sağlamak üzere gerekli görülebilecek tedbirlerin alınmasıdır. Performans hedeflerinin gerçekleşme durumları hakkında yıllık olarak hazırlanan “Stratejik Plan İzleme Raporu”muz performans tabloları esas alınarak yapılacaktır.

Tablo33 İzleme Değerlendirme Sorumlu Kişiler

Sıra No	Adı Soyadı	Görevi
1	MUHAMMET ARIK	MÜDÜR YARDIMCISI
2	SEDA ARPAÇ CANATAR	ÖĞRETMEN
3	VELİ KAYA	ÖĞRETMEN
4	UĞUR MERT	ÖĞRETMEN

EKLER:

EK-1 Paydaş Sınıflandırma Matrisi

PAYDAŞLAR	İÇ PAYDAŞLAR	DIŞ PAYDAŞLAR	YARARLANICI		
	Çalışanlar, Birimler	Temel ortak	Stratejik ortak	Tedarikçi	Müşteri, Hedef kitle
Milli Eğitim Müdürlüğü Çalışanları		√		0	
İlçe Milli Eğitim Müdürlükleri		√		0	
Okullar ve Bağlı Kurumlar		0			
Öğretmenler ve Diğer Çalışanlar	√				√
Öğrenciler ve Veliler	√				√
Okul Aile Birliği	√		√		
Belediyeler		0		0	
Güvenlik Güçleri (Emniyet, Jandarma)		0		0	
Gençlik ve Spor Müdürlüğü		0		0	
Muhtarlık		√		0	
Sivil Toplum Kuruluşları		0		0	

√:Tamamı 0:Birkısı

EK-2 Paydaş Önceliklendirme Matrisi

PAYDAŞLAR	İç Paydaş	Diş Paydaş	Yararlanıcı (Müşteri)	Neden Paydaş?	Önceliği
Milli Eğitim Müdürlüğü Çalışanları		√		Bağlı olduğumuz merkezi idare çalışanları	1
İlçe Milli Eğitim Müdürlükleri		√		Bağlı olduğumuz merkezi idare	1
Okullar ve Bağlı		0		Amaç ve hedeflerimize ulaşmak işbirliği yapacağımız kurumlar	2

Kurumlar					
Öğretmenler ve Diğer Çalışanlar	√			Hizmetlerimizden yaralandıkları için	1
Öğrenciler ve Veliler	√			Hizmetlerimizden yaralandıkları için	1
Okul Aile Birliği	√			Okul yönetimine katkı sağladıkları için	1
Üniversite		0		Amaç ve hedeflerimize ulaşmak işbirliği yapacağımız kurumlar	2
Belediyeler		0		Amaç ve hedeflerimize ulaşmak işbirliği yapacağımız kurumlar	2
Güvenlik Güçleri (Emniyet, Jandarma)		0		Amaç ve hedeflerimize ulaşmak işbirliği yapacağımız kurumlar	2
Gençlik ve Spor Müdürlüğü		0		Amaç ve hedeflerimize ulaşmak işbirliği yapacağımız kurumlar	2
Muhtarlık		√		Amaç ve hedeflerimize ulaşmak işbirliği yapacağımız kurumlar	3
Sivil Toplum Kuruluşları		0		Amaç ve hedeflerimize ulaşmak işbirliği yapacağımız kurumlar	3

√:Tamamı 0:Birkısmı

Ek-3 Yararlanıcı Ürün/Hizmet Matrisi

Yararlanıcı (Müşteri)	Ürün/Hizmet	Eğitim-Öğretim (Örgün-Yaygın)	Yatılılık-Bursluluk	Nitelikli İş Gücü	AR-GE, Projeler, Danışmanlık	Altyapı, Donatım Yatırım	Yayım	Rehberlik, Kurs, Sosyal etkinlikler	Mezunlar (Öğrenci)	Ölçme-Değerlendirme
Öğrenciler		√	0			√	√	√	√	√
Veliler								√		
Öğretmenler		√		√	0	0		√		0
Diğer Çalışanlar				√						

√:Tamamı 0:Birkısmı

Ek-4 Paydaş Anketleri

Aşağıda verilen anketler, okul/kurumlara örnek olması bakımından rehber eklenmiştir. Anket içerikleri, okul/kurum türüne ve yapısına göre değişiklik göstermelidir.

Sevgili Öğrencimiz;

- Bu anketin amacı, okul hakkındaki görüşlerini toplamaktır.
- Bu anket, kimlik bilgileri girilmeden yapılmalıdır.
- Okul hakkında görüşlerini yansıtan kutuya "X" işareti koyarak neler düşündüğünü öğrenmemize yardımcı olabilirsin.
- Anketimize katıldığın için teşekkür ederiz.

NO	İLKOKUL ÖĞRENCİLERİ İÇİN GÖSTERGELER	MEMNUNİYET ANKET SONUCU
		%
1	Okulumu seviyorum.	95
2	Okulumda kendimi güvende hissediyorum.	95
3	Okulumun içi ve bahçesi temizdir.	90
4	Öğretmenim adildir.	95
5	Öğretmenim benimle ilgileniyor.	90
6	Yardıma ihtiyacım olursa öğretmenim bana yardım eder.	95
7	Öğretmenim derse katılmamı sağlar.	90
8	Öğretmenim dersleri farklı araçlar kullanarak anlatır.	90
9	Okul kantininde yeterli ve sağlıklı yiyecekler var.	95
10	Okulda ders dışı eğlenceli etkinlikler var.	90
11	Teneffüslerde ihtiyaçlarımı giderebiliyorum.	90
12	Öğretmenim her gün beni çok çalıştırıyor	95
	GENEL DEĞERLENDİRME	92,5

Kıymetli Öğretmenimiz;

- Bu anketin amacı, okul/kurum çalışmaları hakkındaki görüşlerinizi almaktır.
- Bu ankette kimlik bilgileri yer almaz.
- Lütfen okul hakkındaki görüşlerinizi en iyi yansıtan kutuya "X" işareti koyarak belirtiniz.

- Anketimize katıldığınız için teşekkür ederiz.
-

NO	ÖĞRETMENLER İÇİN KONU BAŞLIKLARI					
		Kesinlikle Katılıyorum	Katılıyorum	Kararsızım	Kesinlikle Katılmıyorum	Katılmıyorum
01-	Okulun misyonu ve vizyonunu tam olarak anlıyorum.	()	()	()	()	()
02-	Okulda eğitim ve yönetim kalitesi sürekli olarak gelişiyor.	()	()	()	()	()
03-	Okul temiz ve hijyeniktir.	()	()	()	()	()
04-	Okul, öğrencilerin ve personelin güvenliğini sağlamak için uygun güvenlik önlemleri alır.	()	()	()	()	()
05-	Okul, yeni kabul edilen öğrencilere uygun desteği sağlar.	()	()	()	()	()
06-	Okulumuz mesleki yeterliliğimi geliştirmek için eğitim fırsatları sunuyor.	()	()	()	()	()
07-	Okul yönetimimiz öğretmenleri etkin bir şekilde yönlendirir.	()	()	()	()	()
08-	Okulumuz, öğrencilerin öğrenme ilgisini uyandıracak bir öğrenme ortamı oluşturmuştur.	()	()	()	()	()
09-	Etkili bir öğretmen olmak için ihtiyaç duyduğum kaynaklara erişimim var.	()	()	()	()	()
10-	Bana sunulan kaynakları kullanmak için gerekli eğitime sahibim.	()	()	()	()	()
11-	Okulumuzun, farklı ihtiyaçları olan öğrencileri desteklemek için etkin bir politikası vardır.	()	()	()	()	()
12-	Okulumuz müfredat uygulamasını etkin bir şekilde izler.	()	()	()	()	()
13-	Okulumuz, velilere uygun etkinlikler düzenlemektedir.	()	()	()	()	()
14-	Diğer öğretmenlerle iş birliği yaparım.	()	()	()	()	()
15-	Okul personeli arasında dostane bir ilişki sürdürülür.	()	()	()	()	()
16-	Takım ruhumuz ve moralimiz yüksek.	()	()	()	()	()
17-	Okulumuza aidiyet hissediyorum.	()	()	()	()	()

Kıymetli Velimiz;

- Bu anketin amacı, okul/kurum çalışmalarını hakkındaki görüşleriniz almaktır.
- Bu ankette kimlik bilgileri yer almaz.

- Lütfen okul/kurum hakkındaki görüşlerinizi en iyi yansıtan kutuya "X" işareti koyarak belirtiniz.
- Anketimize katıldığınız için teşekkür ederiz.

NO	VELİLER İÇİN KONU BAŞLIKLARI	Kesinlikle		Kararsızım		Kesinlikle	
		Katılıyorum	Katılmıyorum	Katılıyorum	Katılmıyorum	Katılıyorum	Katılmıyorum
01-	Okulun misyonu ve vizyonunu tam olarak anlıyorum.	<input type="radio"/>	<input type="radio"/>	<input type="radio"/>	<input type="radio"/>	<input type="radio"/>	<input type="radio"/>
02-	Okulda eğitim ve yönetim kalitesi sürekli olarak gelişiyor.	<input type="radio"/>	<input type="radio"/>	<input type="radio"/>	<input type="radio"/>	<input type="radio"/>	<input type="radio"/>
03-	Okul temiz ve hijyeniktir.	<input type="radio"/>	<input type="radio"/>	<input type="radio"/>	<input type="radio"/>	<input type="radio"/>	<input type="radio"/>
04-	Okul, öğrencilerin ve personelin güvenliğini sağlamak için uygun güvenlik önlemleri alır.	<input type="radio"/>	<input type="radio"/>	<input type="radio"/>	<input type="radio"/>	<input type="radio"/>	<input type="radio"/>
05-	Okul, yeni kabul edilen öğrencilere uygun desteği sağlar.	<input type="radio"/>	<input type="radio"/>	<input type="radio"/>	<input type="radio"/>	<input type="radio"/>	<input type="radio"/>
06-	Okul, çocuğumun okumaya olan ilgisini geliştirmesine yardımcı olabilir.	<input type="radio"/>	<input type="radio"/>	<input type="radio"/>	<input type="radio"/>	<input type="radio"/>	<input type="radio"/>
07-	Okul çocuğumun öğrenme ilgisini güçlendiriyor.	<input type="radio"/>	<input type="radio"/>	<input type="radio"/>	<input type="radio"/>	<input type="radio"/>	<input type="radio"/>
08-	Okul çocuğumun ahlaki gelişimini teşvik edebilir.	<input type="radio"/>	<input type="radio"/>	<input type="radio"/>	<input type="radio"/>	<input type="radio"/>	<input type="radio"/>
09-	Okul, çocuğumun öğrenme performansı ve gelişimi hakkında beni iyi bilgilendiriyor.	<input type="radio"/>	<input type="radio"/>	<input type="radio"/>	<input type="radio"/>	<input type="radio"/>	<input type="radio"/>
10-	Okul çocuğuma duygusal rahatsızlık ve öğrenme güçlükleri ile karşılaştığımda yeterli desteği ve rehberlik sağlar.	<input type="radio"/>	<input type="radio"/>	<input type="radio"/>	<input type="radio"/>	<input type="radio"/>	<input type="radio"/>
11-	Öğretmenlerin benimle iletişim kurma yöntemlerinden memnunum.	<input type="radio"/>	<input type="radio"/>	<input type="radio"/>	<input type="radio"/>	<input type="radio"/>	<input type="radio"/>
12-	Herhangi bir problem durumunda müdür endişelerime cevap veriyor.	<input type="radio"/>	<input type="radio"/>	<input type="radio"/>	<input type="radio"/>	<input type="radio"/>	<input type="radio"/>
13-	Okulda, velilerin ihtiyaçlarına uygun eğitim faaliyetleri düzenlenir.	<input type="radio"/>	<input type="radio"/>	<input type="radio"/>	<input type="radio"/>	<input type="radio"/>	<input type="radio"/>
14-	Okulun veli etkinliklerine aktif olarak katılırım.	<input type="radio"/>	<input type="radio"/>	<input type="radio"/>	<input type="radio"/>	<input type="radio"/>	<input type="radio"/>
15-	Bir veli olarak okula aidiyet hissediyorum.	<input type="radio"/>	<input type="radio"/>	<input type="radio"/>	<input type="radio"/>	<input type="radio"/>	<input type="radio"/>
16-	Çocuğumun ev ödevlerini tamamlamasını sağlarım.	<input type="radio"/>	<input type="radio"/>	<input type="radio"/>	<input type="radio"/>	<input type="radio"/>	<input type="radio"/>
17-	Çocuğumu okumaya teşvik ederim.	<input type="radio"/>	<input type="radio"/>	<input type="radio"/>	<input type="radio"/>	<input type="radio"/>	<input type="radio"/>
18-	Çocuğumun her gün okula gitmesini sağlarım.	<input type="radio"/>	<input type="radio"/>	<input type="radio"/>	<input type="radio"/>	<input type="radio"/>	<input type="radio"/>
19-	Çocuğumun eğitiminde aktif bir ortağım.	<input type="radio"/>	<input type="radio"/>	<input type="radio"/>	<input type="radio"/>	<input type="radio"/>	<input type="radio"/>

Ek-5 Hedef Kartları

TEMA: Eğitim ve Öğretimde Kalite	
Okul/Kurum Türü: İlkokul	
Amaç	A.1 Öğrencilerin eğitim öğretime etkin katılımlarıyla donanımlı olarak bir üst öğrenime geçişi sağlanacaktır.
Hedef	H.1.1 Öğrenme kayıpları önleyici çalışmalar yapılarak azaltılacaktır.
Performans Göstergeleri	PG.1.1. İlkokullarda Yetiştirme Programına (İYEP) dâhil olan öğrencilerin Türkçe dersi kazanımlarına ulaşma oranı (%) PG.1.2. İlkokullarda Yetiştirme Programına dâhil olan öğrencilerin matematik dersi kazanımlarına ulaşma oranı (%) PG.1.3. 20 gün ve üzeri özürsüz devamsızlık yapan öğrenci oranı (%) PG.1.4. 20 gün ve üzeri özürlü devamsızlık yapan öğrenci oranı (%)
Stratejiler	S.1. Öğrencilerin Türkçe dersindeki eksikleri tespit edilerek İYEP aracılığıyla akademik yeterliklerinin artırılması sağlanacaktır. S.2 Öğrencilerin matematik derslerindeki eksikleri tespit edilerek İYEP aracılığıyla akademik yeterliklerinin artırılması sağlanacaktır. S.3 Dijital platformlar aracılığıyla öğrencilerin tamamlayıcı ve destekleyici eğitim almaları sağlanacaktır. S.4 İYEP'in ders içeriklerine katkı sağlayacak etkinlik, okuma vb aktivitelerin zenginleştirilmesi sağlanacaktır. S.5 İYEP içerikleri öğrencinin hazır bulunuşluk seviyesi dikkate alınarak hazırlanacaktır. S.6 Öğrencilerin devamsızlık nedenleri tespit edilerek devamsızlığa neden olan etmenler giderilecektir.

TEMA: Eğitim ve Öğretimde Kalite	
Okul/Kurum Türü: İlkokul	
Amaç	A.2 Öğrencilere medeniyetimizin ve insanlığın ortak değerleriyle çağın gereklerine uygun bilgi, beceri, tutum ve davranışlar kazandırılacaktır.
Hedef	H.2.1 Öğrencilere evrensel değerler, sağlıklı yaşam ve çevre bilinci duyarlılığı kazandırılacaktır
Performans Göstergeleri	PG.2.1 Öğrenci başına okunan kitap sayısı PG.2.2 Sağlıklı ve dengeli beslenme ile ilgili verilen eğitim sayısı PG.2.3 Sağlıklı ve dengeli beslenme ile ilgili verilen eğitime katılan öğrenci sayısı PG.2.4. Çevre bilincinin artırılmasına yönelik verilen eğitim sayısı PG.2.5 Çevre bilincinin artırılmasına yönelik verilen eğitimlere katılan öğrenci sayısı PG.1.6. Nezaket kurallarına yönelik yapılan etkinlik sayısı PG.1.7 Nezaket kurallarına yönelik yapılan etkinliklere katılan öğrenci sayısı
Stratejiler	S1 Okul kütüphanesi zenginleştirilecek, öğrencilerin kütüphaneden yararlanması sağlanacaktır. S2 Türkçe dersinde ders saatinin bir bölümü okumaya ayrılacak ve okul müdürlüğünce planlanan zamanlarda okuma etkinlikleri düzenlenecektir. S3 Serbest etkinlikler saati, öğrencilerin sanatsal, sportif ve kültürel faaliyetlere katılım sağlayacağı şekilde düzenlenecektir. S4 Öğrencilere sağlıklı ve dengeli beslenmelerine yönelik bilgilendirme eğitimleri ve etkinlikler yapılacaktır. S5 Öğrencilerin çevre bilincinin artırılmasına yönelik etkinlikler yapılacaktır. S6 Öğrencilere, nezaket ve görgü kuralları konusunda eğitimler verilerek konuya ilişkin etkinlikler düzenlenecektir.

TEMA: Kurumsal Kapasite	
Okul/Kurum Türü: İlkokul	
Amaç	A.3 Eğitim ortamlarının fiziki imkânları geliştirilecektir.
Hedef	H.3.1 Temel eğitimde okulların niteliğini arttıracak uygulama ve çalışmalara yer verilecektir.
Performans Göstergeleri	PG.1.1 İyileştirilen fiziki mekân (derslikler, spor salonu, kütüphaneler, atölyeler vb.) sayısı.
Stratejiler	S1 Fiziki mekânların iyileştirilmesi için kamu idareleri, belediyeler ve işverenlerle iş birlikleri yapılacaktır. Atölye ve laboratuvarların iyileştirilmesi için sektör ile iş birlikleri yapılacaktır.

TEMA: Eğitim Öğretimde Kalite	
Okul/Kurum Türü: İlkokul	
Amaç	A.4 Temel eğitimde öğrencilerin kaliteli eğitime erişimleri fırsat eşitliği temelinde artırılarak bilişsel, duyuşsal ve fiziksel olarak çok yönlü gelişimleri sağlanacak ve temel hayat becerilerini edinmiş öğrenciler yetiştirilecektir.
Hedef	H.1 Öğrencilerin bilimsel, kültürel, sanatsal, sportif ve toplum hizmeti alanlarında ders dışı etkinliklere katılım oranı artırılacaktır.
Performans Göstergeleri	PG.1.1 Okulda bir eğitim ve öğretim döneminde bilimsel, kültürel, sanatsal ve sportif alanlarda en az bir faaliyete katılan öğrenci oranı (%) PG.1.2 Bir eğitim ve öğretim yılında en az iki sosyal sorumluluk ve toplum hizmeti çalışmalarına katılan öğrenci oranı (%) PG.1.3 Bir eğitim ve öğretim yılında yerel, ulusal ve uluslararası proje, yarışma vb. etkinliklere katılan öğrenci oranı (%) PG.1.4 Okulda bir eğitim ve öğretim yılında geleneksel çocuk oyunları alt başlığında en az bir faaliyete katılan öğrenci oranı (%) PG.1.5 Okulda bir eğitim ve öğretim yılında geleneksel çocuk oyunlarına yönelik olarak düzenlenen alan/mekan sayısı.
Stratejiler	S1 Her bir öğrencinin bir kulüp faaliyetinde aktif olarak yer alması sağlanarak kulüp faaliyetlerinin etkinliği artırılacaktır. S2 Öğrencilerin seviyelerine uygun olarak toplumsal sorunların çözümüne katkı sağlamak ve farkındalık oluşturmak amacıyla afet ve acil durum, çevre, eğitim, spor, kültür ve turizm, sağlık ve sosyal hizmetler alanlarında toplum hizmeti faaliyetlerine katılımları artırılacaktır. S3 Okul bünyesinde yarışmalar düzenlenecektir. S4 Diğer kurum ve kuruluşlarla iş birliği içerisinde yürütülen bilimsel, sosyal, kültürel, sanatsal ve sportif alanlardaki faaliyetler artırılacaktır. S5 Okul bahçeleri çocukların geleneksel oyunlarla vakit geçirmelerini sağlayacak ve gelişimlerini destekleyecek şekilde etkin olarak kullanılacaktır. S6 Okul bünyesinde etkinlikler düzenlenecektir. S7 Öğrencilerin yerel, ulusal ve uluslararası proje ve yarışmalara katılmaları teşvik edilecektir. S8 E-okul sisteminde bulunan sosyal etkinlik modülünde gerçekleştirilen etkinlikler işlenecektir. S9 Okul bahçeleri geleneksel çocuk oyunlarına yönelik düzenlenecektir. S10 Öğrenci seviyesi ve öğretim programı kazanımlarına uygun olarak geleneksel çocuk oyunları ders içi etkinliklerde kullanılacaktır. S11 Eğitim- öğretim yılı içerisinde okullarda geleneksel çocuk oyunları şenliği yapılacaktır.



TEMA: Eğitim ve Öğretimde Kalite	
Okul/Kurum Türü: Okul Rehberlik ve Psikolojik Danışma Servisleri	
Amaç	A5. Okulda sunulan rehberlik ve psikolojik danışma servislerinin hizmet kalitesinin artırılması.
Hedef	H1.1. Öğrencilerin gelişimlerini olumsuz yönde etkileyebilecek problemlerin çözümüne yardımcı olmak amacıyla çalışmalar yürütülecektir.
Performans Göstergeleri	PG 1.2.1 Bireysel psikolojik danışma yapılan öğrenci oranı PG 1.2.2. Psikososyal müdahale kapsamında çalışma yapılan öğrenci oranı
Stratejiler	S1 Okul risk haritaları sonuçları doğrultusunda çalışma yapılması gereken öğrenciler belirlenecektir. S2 Belirlenen öğrencilerle bireysel veya grupla çalışmalar yürütülecektir.

6.

